

COMPABLOC

Cb 1701 - Cb 1702 - Cb 1703

Installation et maintenance

Compabloc

Cb 1701 - Cb 1702

Cb 1703

RECOMMANDATIONS D'INSTALLATION

Pour le réducteur :

- Enlever les protections des arbres (embouts plastiques).
- Monter les réducteurs sur des supports rigides et plans ; ils doivent être isolés des vibrations.
- Monter les accouplements, pignons, poulies, avec le plus grand soin (les chauffer). Eviter le montage au marteau en frappant en bout d'arbre.
- Pour les pignons et poulies, s'assurer que l'effort radial est correct (voir tableaux de sélection).
- Assurer une tension normale et un bon alignement de la transmission ; garder un bon parallélisme des arbres.
- Pour les accouplements directs par manchon, vérifier l'alignement des axes.

NOTA : En cas de stockage longue durée, faire tourner à la main avant mise en route pour éviter de détériorer les joints.

Malgré tout le soin apporté à la fabrication et au contrôle de ce matériel, LEROY-SOMER ne peut garantir à 100 % l'absence de fuite de lubrifiant. Au cas où ces fuites pourraient avoir des conséquences graves mettant en jeu la sécurité des biens et des personnes, il appartient à l'installateur de prendre toutes les précautions nécessaires pour éviter ces conséquences.

Pour le moteur : Voir recommandations page 6

COMMANDES DE PIECES DETACHEES

Renseignements indispensables à fournir

a) à prendre sur la plaque signalétique du réducteur :

- 1 - Définition du réducteur
- 2 - Type de fixation (S à socle, BS ou BD à bride trous lisses)
- 3 - Position
- 4 - Réduction exacte de l'appareil
- 5 - Numéro de fabrication

b) à prendre sur la nomenclature correspondante :

- repère et désignation de la pièce

c) Si moteur accouplé au réducteur, prendre sur plaque moteur :

(Pour le moteur : voir notice correspondante)

- type moteur
- polarité (ou vitesse en min^{-1})
- puissance en kW

Attention : bride et arbre moteur spéciaux pour ces réducteurs.

CONSEILS DE DEMONTAGE, REMONTAGE

Démontage :

- Desaccoupler le moteur (retirer les 4 vis (151) côté moteur).
- Vidanger l'appareil, le rincer au trichlorethylène ou similaire.
- Démontez le réducteur (retirer les 4 vis (151) côté flasque avant).
- Attention : utiliser des outils appropriés :
 - arrache moyeux, arrache roulements
 - maillets en cuir ou en plastique
 - clefs de dimensions adéquates
 - pinces à circlips, tournevis calibrés

(Pour retirer la roue axe 2, (052) utiliser un arrache moyeux - elle est emmanchée sur un cône).

- Les pièces démontées doivent être soigneusement mises en ordre dans un endroit propre.
- Les parties des emboîtements assurant une étanchéité seront nettoyées au grattoir.
- Récupérer les joints toriques et contrôler leur bonne qualité ; pour assurer une bonne étanchéité au remontage, ils ne doivent présenter ni machure, ni coupure ou déchirure.
- Remplacer systématiquement les joints à lèvres.
- Récupérer toutes les pièces défectueuses en vue d'une commande de pièce détachée.

Remontage :

- Procéder dans l'ordre inverse du démontage.
- Lubrifier légèrement les arbres et cages de roulement avant montage.
- Pour emboîter les roues dentées sur les arbres, ne pas frapper au marteau, les chauffer sur une plaque chauffante (ou dans un four) à 180 °C (+0, -10), les roulements ouverts à 120° maxi, les roulements étanches à 90° maxi.
- Huiler les lèvres des joints ; ils seront montés avec précautions pour ne pas endommager les lèvres de frottement ; utiliser de préférence des douilles de protection pour les rainures de clavette des arbres.
- Les vis et goujons seront montés avec un adhésif polymérisant en absence d'air (du type Loctite "normal" par exemple).
- Remettre en place les joints toriques en vérifiant bien leur positionnement.
- Remplir d'huile, jusqu'au niveau indiqué (voir page 6).
- Faire tourner l'appareil seul pour contrôle avant sa mise en place définitive.

Compabloc

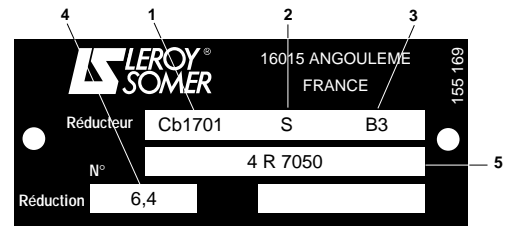
Cb 1701 - Cb 1702

Cb 1703

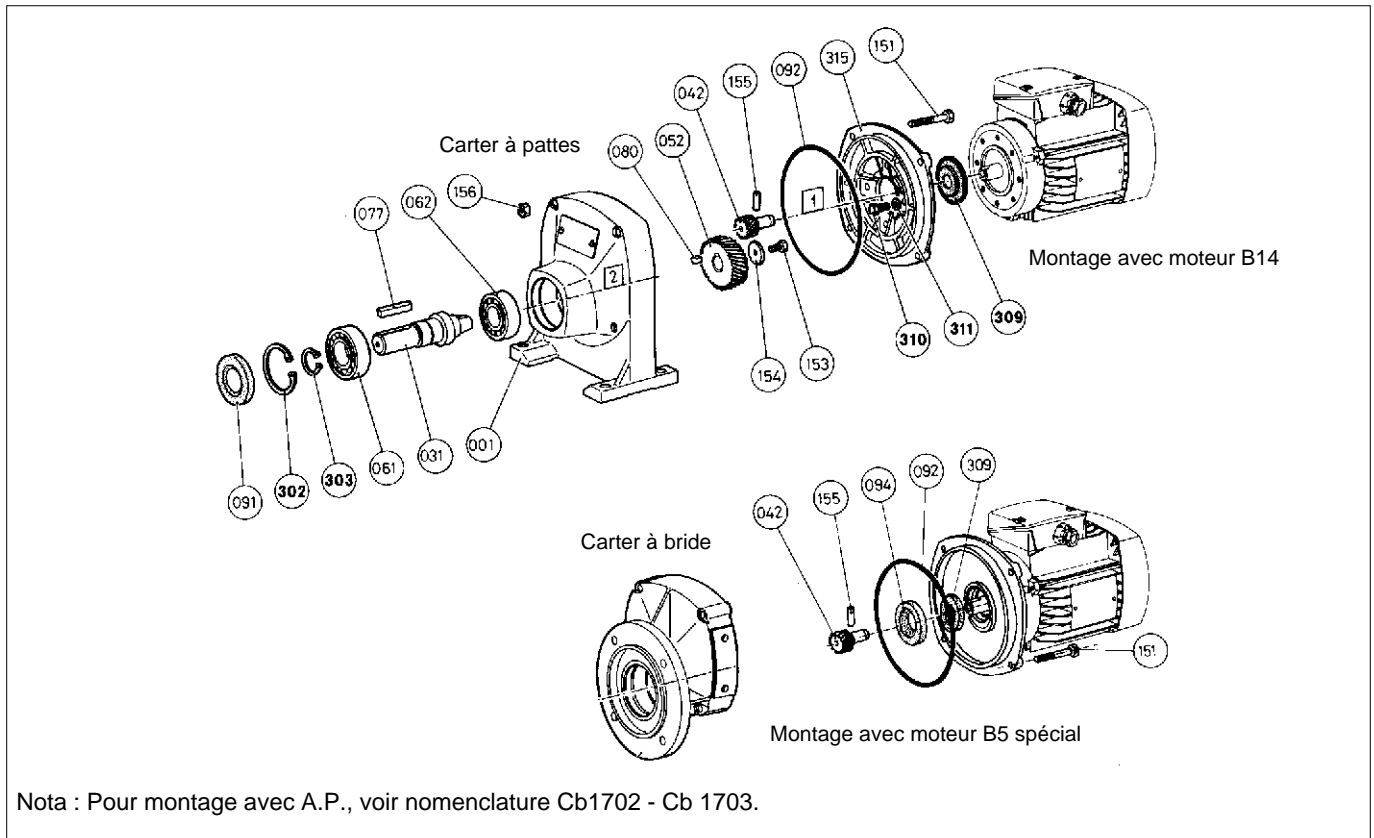
NOMENCLATURE Cb 1701

Renseignements à fournir pour toutes commandes de pièces détachées

Type de réducteur 1	Fixation 2	Position de montage 3	Réduction 4	Numéro de fabrication 5	Pièce repère	Type moteur Polarité- puissance
Ex. : Cb1701	S	B3	6,4	4 R 7050	roue rep. 052	LS 63 E/4 0,18 kW



Attention : bride et arbre moteur spéciaux pour ces réducteurs.



Nota : Pour montage avec A.P., voir nomenclature Cb1702 - Cb 1703.

REP	QTE	DESIGNATION	REP	QTE	DESIGNATION	REP	QTE	DESIGNATION
001	1	Carter	091	1	Joint d'étanchéité axe 2	302	1	Circlips I roulement axe 2
031	1	Arbre lent	092	1	Joint torique flasque	303	1	Circlips E roulement axe 2
042	1	Pignon d'entrée axe 1	094	1	Deflecteur d'huile	309	1	Joint moteur
052	1	Roue axe 2	151	4	Vis fixation du flasque	310	4	Vis fixation contre-bride moteur
061	1	Roulement AV axe 2	153	1	Vis axe 2	311	4	Rondelle fixation contre-bride moteur
062	1	Roulement AR axe 2	154	1	Rondelle roue axe 2	315	1	Contre-bride moteur
077	1	Clavette bout arbre lent	155	1	Goupille (pignon à queue)			
080	1	Clavette roue axe 2	156	4	Ecrou d'assemblage			

PIECES DE PREMIERE MAINTENANCE

Type	061	062	091	309	092
Cb 1701	6205	6204	25 x 52 x 7	15 x 50 x 6	126 x 3

Compabloc

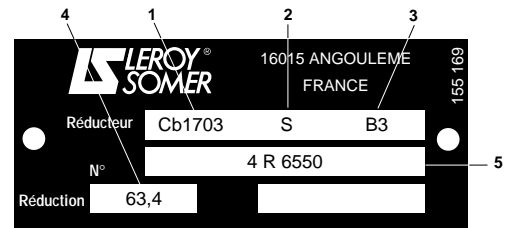
Cb 1701 - Cb 1702

Cb 1703

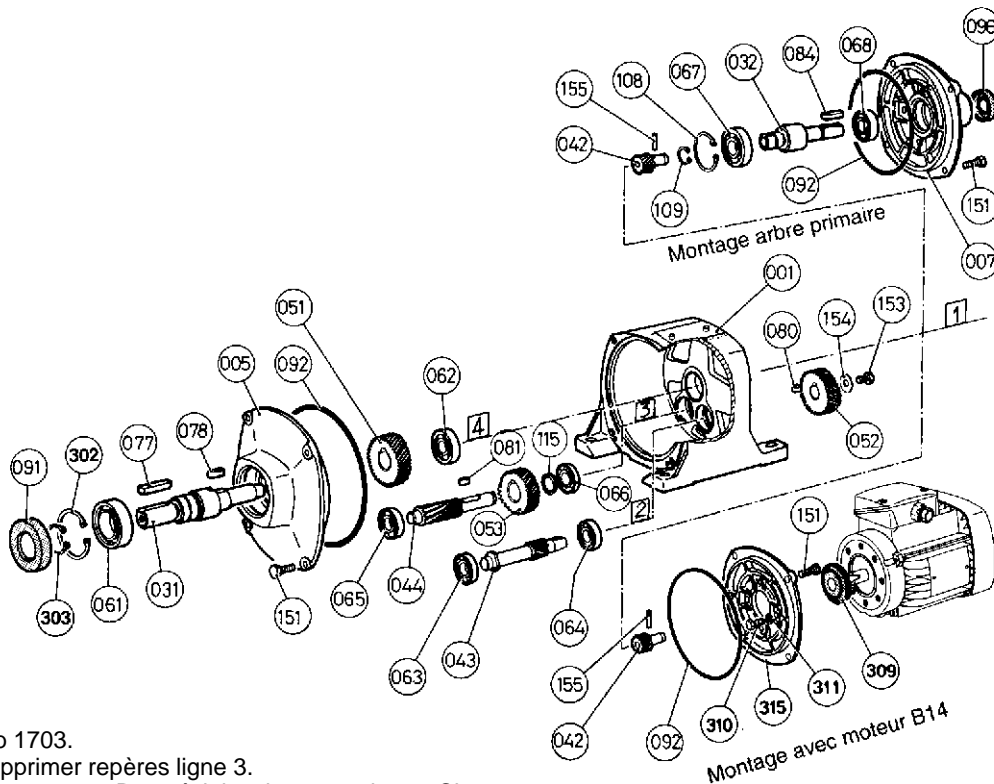
NOMENCLATURE Cb 1702-1703

Renseignements à fournir pour toutes commandes de pièces détachées

Type de réducteur 1	Fixation 2	Position de montage 3	Réduction 4	Numéro de fabrication 5	Pièce repère	Type moteur Polarité- puissance
Ex. : Cb1703	S	B3	63,4	4 R 6550	arbre rep. 032	LS 63 E/4 0,18 kW



Attention : bride et arbre moteur spéciaux pour ces réducteurs.



Nota :
Nomenclature Cb 1703.
Pour Cb1702, supprimer repères ligne 3.
Pour montage avec moteur B5 spécial, voir nomenclature Cb 1701.

REP	QTE	DESIGNATION	REP	QTE	DESIGNATION	REP	QTE	DESIGNATION
001	1	Carter	064	1	Roulement AR axe 2	109	1	Circlips E arbre primaire
005	1	Flasque palier	065	1	Roulement AV axe 3	115	1	Entretoise roulement AR axe 3
007	1	Flasque arbre primaire	066	1	Roulement AR axe 3	151	8	Vis fixation flasque
031	1	Arbre lent	067	1	Roulement AP côté pignon	153	1	Vis de roue axe 2
032	1	Arbre primaire	068	1	Roulement AP côté bout arbre	154	1	Rondelle de roue axe 2
042	1	Pignon à queue axe 1	077	1	Clavette bout arbre lent	155	1	Goupille pignon à queue
043	1	Pignon arbre axe 2	078	1	Clavette de roue axe 4	302	1	Circlips I roulement AV axe 4
044	1	Pignon arbre axe 3	080	1	Clavette de roue axe 2	303	1	Circlips E roulement AV axe 4
051	1	Roue axe 4	081	1	Clavette de roue axe 3	309	1	Joint moteur
052	1	Roue axe 2	084	1	Clavette arbre primaire	310	4	Vis fixation contre-bride moteur
053	1	Roue axe 3	091	1	Joint d'étanchéité axe 4	311	4	Rondelles fixation contre-bride moteur
061	1	Roulement AV axe 4	092	2	Joint torique flasque	315	1	Contre-bride moteur
062	1	Roulement AR axe 4	096	1	Joint d'étanchéité arbre primaire			
063	1	Roulement AV axe 2	108	1	Circlips I arbre primaire			

PIECES DE PREMIERE MAINTENANCE

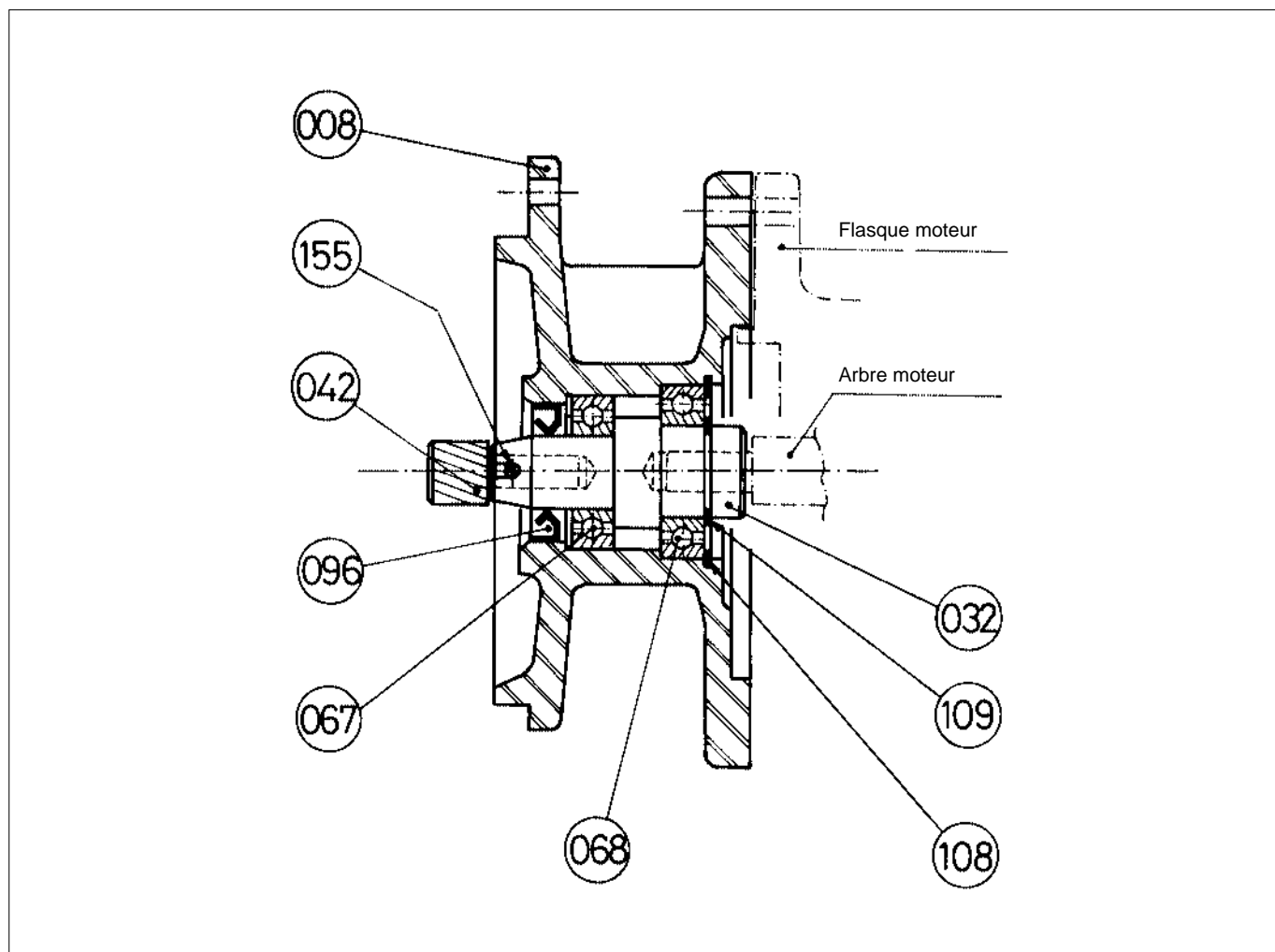
Type	061	062	065/063	064/066	067	068	091	309	092	096
Cb 1702	6205	6202	6201	6201	6204 2RS	6203 2RS	25 x 52 x 7	15 x 50 x 6	126 x 3	17 x 28 x 7
Cb 1703	6205	6300	6201	6201	6204 2RS	6203 2RS	25 x 52 x 7	15 x 50 x 6	126 x 3	17 x 28 x 7

Compabloc

Cb 1701 - Cb 1702

Cb 1703

NOMENCLATURE MONTAGE U pour Cb 1701 - 1702 - 1703



ATTENTION :

En cas de commande :

- du repère (008) lanterne "U"
préciser les dimensions de la bride B14 ou B5 du moteur

- du repère (032) arbre "U"
préciser les dimensions du bout d'arbre

- du repère (042) pignon à queue
préciser type réducteur 1701, 1702, 1703 et la réduction totale.

REP	QTE	DESIGNATION
008	1	Lanterne U
032	1	Arbre U
042	1	Pignon
067	1	Roulement côté pignon

REP	QTE	DESIGNATION
068	1	Roulement côté arbre
096	1	Joint d'étanchéité
108	1	Circlips I
109	1	Circlips E

Compabloc

Cb 1701 - Cb 1702

Cb 1703

MOTEURS TRIPHASES

1 - Mise en service

Avant la mise en service, vérifier :

- si l'arbre tourne librement par impulsion de la main.

Conseil :

Lorsque le moteur est resté dans une atmosphère humide, il est souhaitable de faire vérifier par votre électricien la résistance d'isolement.

Celle-ci ne doit pas être inférieure à 5000 ohms par volt de tension nominale.

2 - Branchement

- Choisir les câbles de section suffisante pour éviter les chutes de tension exagérées (5 ampères par mm²)

- Coupler les bornes conformément aux indications du schéma placé à l'intérieur de la boîte à bornes.

- Suivre les schémas de branchement livrés avec les appareils dans les boîtes à bornes et les tensions d'alimentation portées sur la plaque signalétique.

Très important : Le branchement étant effectué, il est nécessaire de remonter avec soin le couvercle de boîte à bornes et de veiller particulièrement au serrage du presse-étoupe sur le câble d'alimentation.

Mise à la terre :

Une borne est prévue à l'intérieur de la boîte à bornes, permettant le branchement d'un conducteur pour la mise à la terre.

3 - Roulements (types)

Type moteur	Côté accouplement	Côté ventilateur	Côté ventilateur 2eBA
LS 56	6002 ou 6202	6201	6201
LS 63	6002 ou 6202	6201	6002 ou 6201
LS 71	6202	6201	6002
LS 80	6204	6203	6204

Les roulements sont du type ZZ pour les moteurs IP 44 et du type 2 RS pour les moteurs IP 55. Ils sont graissés à vie : 15 000 heures à 3 000 min⁻¹, 30 000 heures à 1 500 min⁻¹.

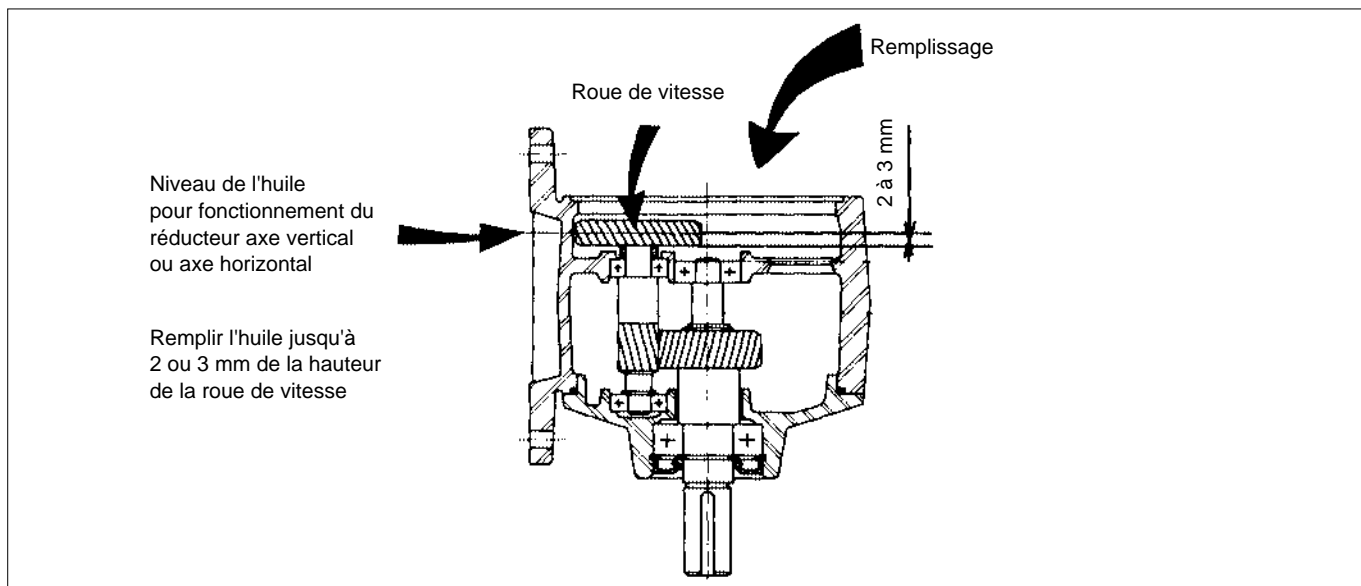
MOTEURS MONOPHASES A CONDENSATEUR PERMANENT

Ils sont mécaniquement identiques aux moteurs triphasés. Ils comportent en plus 1 condensateur permanent fixe sur le côté de la boîte à bornes.

Pour le branchement, suivre la tension indiquée sur la plaque signalétique et les schémas de branchement livrés dans la boîte à bornes.

LUBRIFICATION

Volume d'huile



Huiles

Ces réducteurs sont graissés à vie avec une huile synthétique. Il n'y a pas de bouchons de remplissage, de niveau et de vidange.

- Huile d'origine :

TIVELLA WB Base synthétique

Température d'utilisation -30 °C à + 150 °C

Catégorie de viscosité ISO VG 220

Point d'inflammation 250 °C

Fournisseur : SHELL

- En cas de démontage :

- Huiles de remplacement éventuelles : toutes les huiles à base synthétique pour engrenages ayant comme caractéristique une catégorie de viscosité voisine ISO VG 220 (DIN 51 519)
Ex : Huiles SHC 629 ou 634 de MOBIL

Nota : Ne pas mélanger les huiles, vidanger, bien laver, remplir d'huile neuve.

Compabloc

Cb 1701 - Cb 1702

Cb 1703

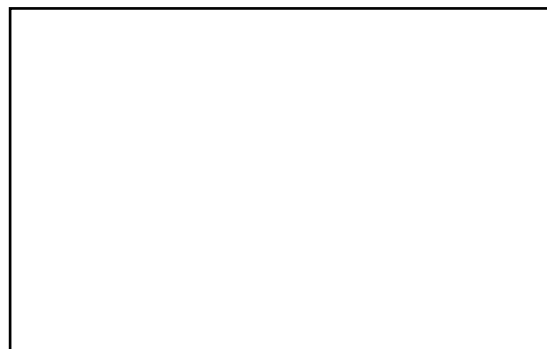
MOTORISATION

1) Motoréducteurs avec moteur asynchrone

Se reporter à la notice "Recommandations pour stockage et mise en service des moteurs asynchrones".

2) Motoréducteurs avec moteur courant continu

Se reporter à la notice "Recommandations pour stockage et mise en service des moteurs à courant continu".



MOTEURS LEROY-SOMER 16015 ANGOULÊME CEDEX - FRANCE

RCS ANGOULÊME N° B 671 820 223

S.A. au capital de 131 910 700 F

<http://www.leroy-somer.com>