

## POULIBLOC 2000-3000

Riduttore a montaggio pendolare

Manutenzione

# POULIBLOC 2000-3000

## Riduttore a montaggio pendolare

Questo documento completa il manuale generale rif. 2557 (raccomandazioni), rif. 4114 (Antiritorno Pb 2000), rif. 3711 (raccomandazioni specifiche ATEX) e il manuale installazione Poulibloc 2000-3000 rif. 3097.

### NOTE

LEROY-SOMER si riserva il diritto di modificare, in qualunque momento, le caratteristiche dei propri prodotti per apportarvi gli ultimi sviluppi tecnologici. Le informazioni contenute in questo documento sono soggette a modifiche senza preavviso.

LEROY-SOMER non fornisce alcuna garanzia contrattuale di nessun genere per ciò che riguarda le informazioni contenute in questo documento e non potrà essere ritenuta responsabile degli eventuali errori qui contenuti né dei danni provocati dal suo uso.

### ATTENZIONE

Le prescrizioni, le istruzioni e le descrizioni si riferiscono all'esecuzione standard. Esse non tengono conto delle varianti costruttive o di speciali adattamenti. Il mancato rispetto di queste raccomandazioni può provocare un prematuro deterioramento del riduttore e il rifiuto di applicare la garanzia da parte del costruttore.



Questo simbolo, all'interno del manuale, segnala le avvertenze riguardanti le conseguenze legate all'uso improprio del Poulibloc 2000-3000 e i rischi che possono comportare danni materiali o lesioni personal.

Malgrado l'attenzione di cui sono oggetto sia la fabbricazione che il controllo di questo materiale, LEROY-SOMER non può garantire a vita l'assenza di perdite di lubrificante. Nel caso in cui perdite non rilevanti possano avere conseguenze gravi in grado di compromettere la sicurezza delle persone e delle cose, compete all'installatore e all'utente adottare tutte le precauzioni necessarie a evitare queste conseguenze.

### SOMMARIO

<b>1 - ORDINE DI PEZZI .....</b>	<b>35</b>
<b>2 - MANUTENZIONE .....</b>	<b>35</b>
<b>3 - ESPLOSI - NOMENCLATURE - PEZZI SOGGETTI AD USURA .....</b>	<b>35</b>
3.1 - Poulibloc Pb 2000 .....	35
3.1.1 - Kit per antiritorno "AD" .....	35
3.1.2 - Esploso Pb 2000 .....	36
3.1.3 - Nomenclatura Pb 2000 .....	36
3.1.4 - Pezzi soggetti ad usura Pb 2000 1 treno .....	36
3.1.5 - Pezzi soggetti ad usura Pb 2000 2 treni .....	36
3.2 - Poulibloc Pb 3000 .....	37
3.2.1 - Vista in sezione da Pb 30nn a Pb 32nn .....	37
3.2.2 - Nomenclatura da Pb 30nn a Pb 32nn .....	37
3.3 - Poulibloc Pbh 3000 .....	38
3.3.1 - Vista in sezione da Pbh 31nn a Pbh 33nn .....	38
3.3.2 - Nomenclatura da Pbh 31nn a Pbh 33nn .....	38
<b>4 - GUIDA ALLA RISOLUZIONE DEI GUASTI .....</b>	<b>39</b>

# POULIBLOC 2000-3000

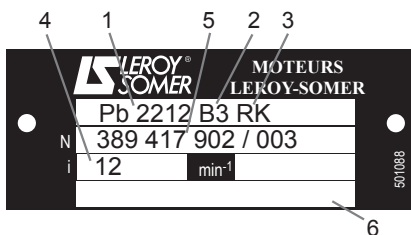
## Riduttore a montaggio pendolare

### 1 - ORDINE DI PEZZI

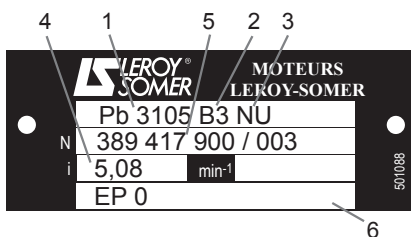
Dati indispensabili da comunicare

a) da leggere sulla targa d'identificazione del riduttore :

- 1 - definizione de riduttore ;
- 2 - posizione di montaggio ;
- 3 - tipo di fissaggio RK : braccio di reazione ;
- eventuali opzioni (AD) ;
- 4 - riduzione dell'apparecchio ;
- 5 - numero di fabbricazione ;
- 6 - lubrificante :  $\triangle$  consegnato senza olio : Pb 2000, Pbh 3000.



$\triangle$  Pb 3000 lubrificato con grasso per 10.000 ore di funzionamento.



b) alesaggio dell'anello conico (o diametro d'albero)

c) da leggere sulla relativa nomenclatura :

- codice e nome del pezzo.

### 2 - MANUTENZIONE

**Controllo di manutenzione preventiva**

- Accertarsi nel tempo che i valori prescritti degli impianti meccanico ed elettrico siano rispettati.
- Se il riduttore ne è dotato, accertarsi che il foro di sfiato del tappo relativo non sia ostruito.
- Ispezionare le guarnizioni.
- Si raccomanda di verificarne periodicamente il livello.

**Manutenzione : olio, guarnizione di tenuta, cuscinetto.**

6 mesi	Rabboccare l'olio fino al giusto livello. Ispezionare le guarnizioni di tenuta.
3 anni (o 5000 ore)	Svuotare e sostituire l'olio minerale. Sostituire le guarnizioni di tenuta. Sostituire il grasso dei cuscinetti reingrassabili.
5 anni (o 25000 ore)	Svuotare e sostituire l'olio sintetico <sup>1</sup> . Sostituire le guarnizioni di tenuta. Sostituire il grasso dei cuscinetti reingrassabili.

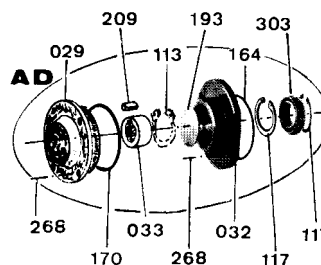
1. Per temperatura di funzionamento fino a 70°C.

### 3 - ESPLOSI - NOMENCLATURE - PEZZI SOGGETTI AD USURA

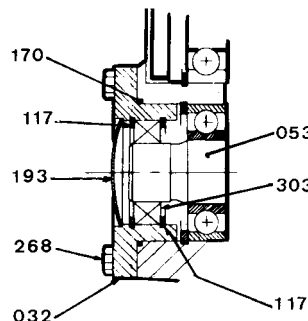
#### 3.1 - Poulibloc 2000

##### 3.1.1 - Kit per antiritorno "AD"

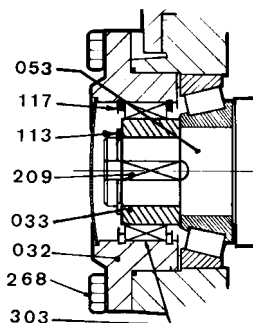
Rif.	Denominazione	Qtà
029	cappello di flangia	1
032	flangia ruota libera	1
033	anello	1
113	guarnizioni esterno	1
117	guarnizioni interno	2
118	rondella di regolazione	3
164	guarnizione dell'anello	1
170	guarnizione cappello	1
193	tappo flangia	1
209	chiavetta anello	1
268	viti di fissaggio e rondelle	4
303	ruota libera (32)	1



Pb da 20 a 24



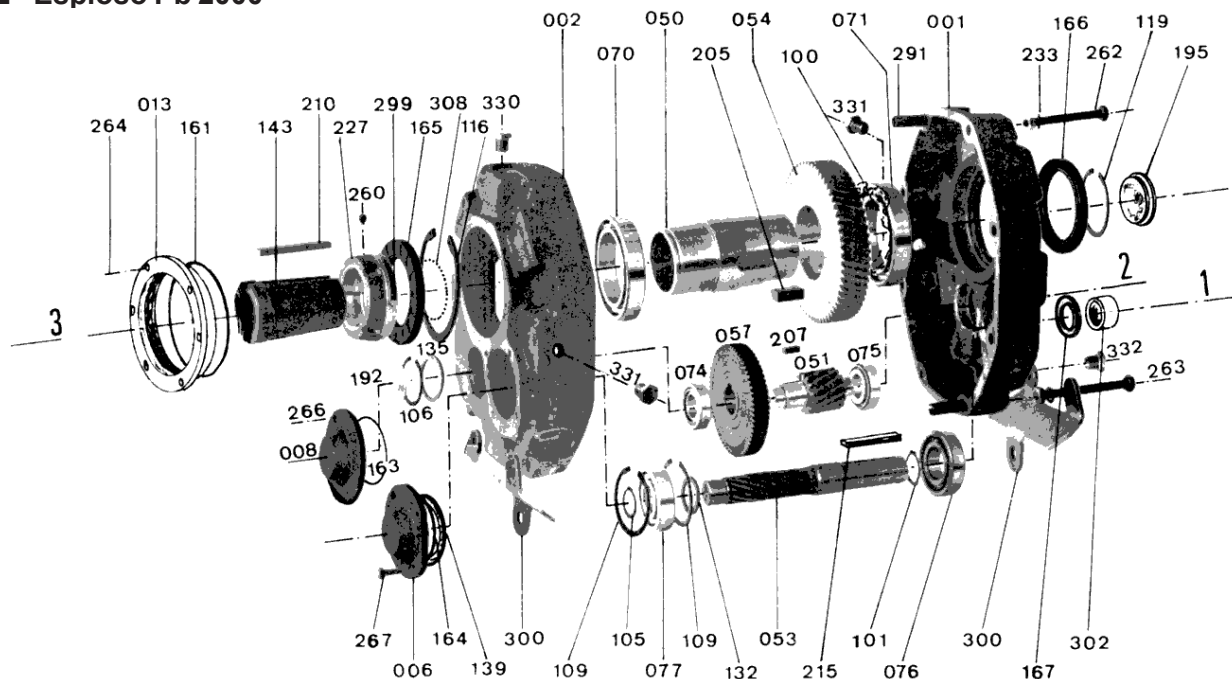
Pb 25, 26, 27



# POULIBLOC 2000

## Riduttore a montaggio pendolare

### 3.1.2 - Esploso Pb 2000



### 3.1.3 - Nomenclatura Pb 2000

Rif.	Denominazione	Qtà	Rif.	Denominazione	Qtà	Rif.	Denominazione	Qtà
001	carcasa lato entrata	1	106	guarnizioni l asse 2 lato anello	1	213	anello portaguarnizione	1
002	carcasa lato uscita	1	109	guarnizioni l asse 1 lato cappello	2	215	chiavetta albero principale	1
006	cappello asse 1	1	116	guarnizioni l asse 3 lato anello	1	227	dado a sfere	1
008	cappello asse 2	1	119	bussola d'arresto asse 3	1	228	fori di montaggio	8/10
013	cappello asse 3	1	132	anello asse 1	1	233	rondelle di montaggio	8/10
050	mozzo di ruota asse 3	1	135	distanziatori asse 3	1	260	vite di bloccaggio dado	1
051	pignone asse 2	1	139	distanziatori asse 1	1	262	viti di montaggio	7/6
053	pignone asse 1	1	143	anello conico	1	263	viti di montaggio staffa del braccio	2/3
054	ruota di uscita asse 3	1	161	guarnizione ad anello asse 3	1	264	viti del cappello (013)	6
057	ruota principale asse 2	1	163	guarnizione ad anello asse 2	1	266	viti del cappello (008)	4
070	cuscinetto lato anello asse 3	1	164	guarnizione ad anello asse 1	1	267	viti del cappello (006)	4
071	cuscinetto lato AP asse 3	1	165	guarnizione lato anello asse 3	1	291	boccole di centraggio	2
074	cuscinetto lato anello asse 2	1	166	guarnizione lato AP asse 3	1	299	vite e rondella trattenuta sfere	1
075	cuscinetto lato AP asse 2	1	167	guarnizione lato AP asse 1	1	300	staffa braccio di reazione	2
076	cuscinetto lato AP asse 1	1	192	tappo d'asse 2	1	302	anello di frizione AP	1
077	cuscinetto lato anello asse 1	1	195	tappo del mozzo	1	308	set di sfere	1
100	guarnizioni E asse 3	1	205	chiavetta di ruota asse 3	1	330	tappo di riempimento	1
101	guarnizioni E asse 1 lato AP	1	207	chiavetta di ruota asse 2	1	331	tappo di livello	2
105	guarnizioni E asse 1 lato anello	1	210	chiavetta del mozzo	1	332	tappo di scarico	1

### 3.1.4 - Pezzi soggetti ad usura Pb 2000 1 treno

Tipo Pb		2605	2505	2405	2305	2205	2105	2005
n° disegno		215028	215030	224186	224189	224191	224193	224195
Denominazione	Rif.							
Cuscinetti	70	16030	6024	6020	6017	6015	6013	6011
	71	16030	6024	6020	6017	6015	6013	6011
	76	T2 ED 050	32308	30210	22207	30207	22206	22205
	77	T2 ED 050	32308	30308	6306	30306	6305	6205
Guarnizioni	163	88,6x1,78	69,6x1,78	-	-	-	-	-
	164	101,3x1,78	88,6x1,78	88,6x1,78	69,6x1,78	69,6x1,78	62x3	48x2
	165	150x180x15 AS	120x150x15 AS	100x150x13 AS	85x130x13 AS	75x115x10 AS	65x100x10 AS	55x90x10 AS
	166	150x180x15 AS	120x150x15 AS	100x120x12 AS	85x110x12 AS	75x100x10 AS	65x85x13 AS	55x72x10 AS
	167	60x85x13 AS	50x80x13 AS	55x68x8	40x55x8	40x52x7 AS	30x50x10 AS	25x40x8 AS

### 3.1.5 - Pezzi soggetti ad usura Pb 2000 2 treni

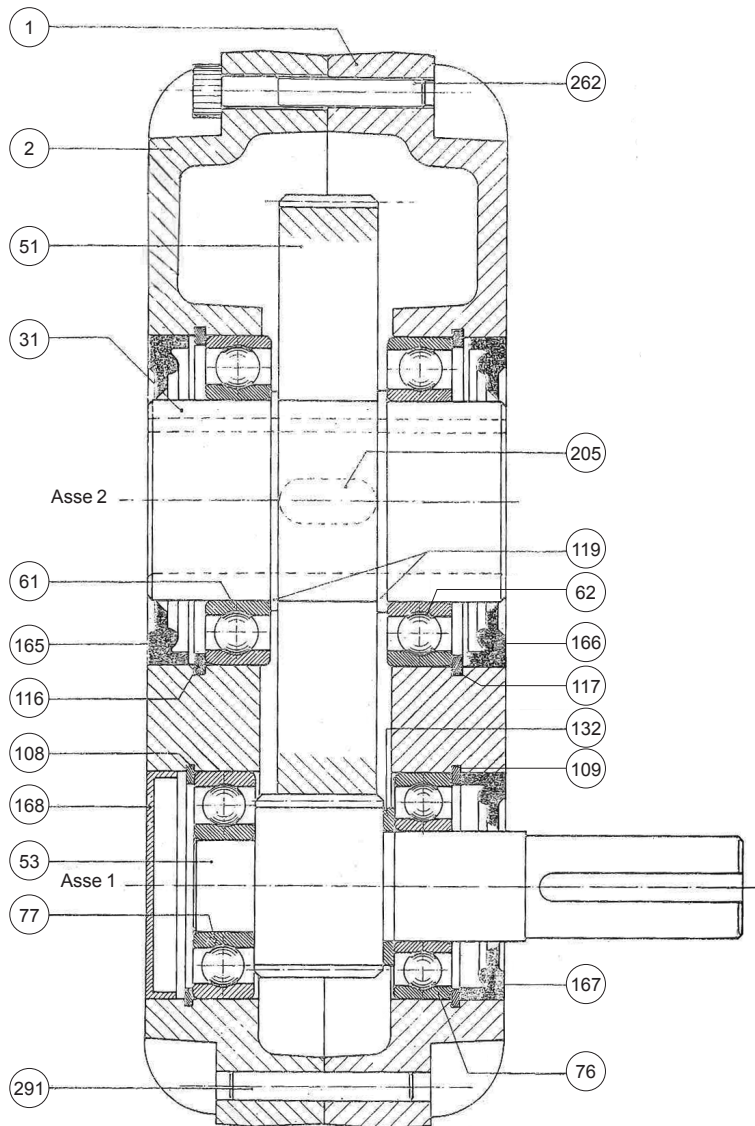
Tipo Pb		27--	26--	25--	24--	23--	22--	21--	20--
n° disegno		215031	215027	215029	224187	224188	224190	224192	224194
Denominazione	Rif.								
Cuscinetti	70	6038	16030	6024	6020	6017	6015	6013	6011
	71	6038	16030	6024	6020	6017	6015	6013	6011
	74	33214	33210	33207	33206	30306	30205	30204	6304
	75	33214	33210	33207	33206	30306	30205	30204	6304
	76	33114	33211	33210	NJ 210 ECP	NJ 207 ECP	NJ 207 ECP	NJ 206 ECP	6205
	77	30311	30309	30308	6308	21306 CC	6306	6305	6205
	161	280x3	-	-	-	-	-	-	-
Guarnizioni	163	125x3	88,6x1,78	69,6x1,78	-	-	-	-	-
	164	160x3	101,3x1,78	88,6x1,78	88,6x1,78	69,6x1,78	69,6x1,78	62x3	48x2
	165	190x220x12 AS	150x180x15 AS	120x180x15 AS	100x150x13 AS	85x130x13 AS	75x115x10 AS	65x100x10 AS	55x90x10 AS
	166	190x220x12 AS	150x180x15 AS	120x150x15 AS	100x120x12 AS	85x110x12 AS	75x100x10 AS	65x85x13 AS	55x72x10 AS
	167	70x90x10 AS	60x85x13 AS	55x80x8 AS	55x68x8	40x55x8	35x52x10 AS	30x50x10 AS	25x40x8 AS

# POULIBLOC 3000

## Riduttore a montaggio pendolare

### 3.2 - Poulibloc Pb 3000

#### 3.2.1 - Vista in sezione da Pb 30nn a Pb 32nn



#### 3.2.2 - Nomenclatura da Pb 30nn a Pb 32nn

Rif.	Denominazione	Poulibloc Pb		
		30nn	31nn	32nn
1	carcassa (ingresso)	1	1	1
2	carcassa	1	1	1
31	albero cavo	1	1	1
51	ruota	1	1	1
53	pignone asse 1	1	1	1
61	cuscinetto asse 2	1	1	1
62	cuscinetto asse 2	1	1	1
76	cuscinetto asse 1	1	1	1
77	cuscinetto asse 1	1	1	1
108	guarnizioni interno asse 1	1	1	1
109	guarnizioni interno asse 1	1	1	1
116	guarnizioni interno asse 2	1	1	1
117	guarnizioni interno asse 2	1	1	1
119	guarnizioni asse 2	2	2	2
132	rondella asse 1 <sup>1</sup>	1	0	0
165	guarnizione asse 2	1	1	1
166	guarnizione asse 2	1	1	1
167	guarnizione asse 1	1	1	1
168	copertura	1	1	1
205	chiavetta di ruota asse 2	1	1	1
262	viti di montaggio	6	6	6
291	coppiglia	2	2	2

Rif. n Pezzi soggetti ad usura Poulibloc

1. Pb i : 8 solo

it

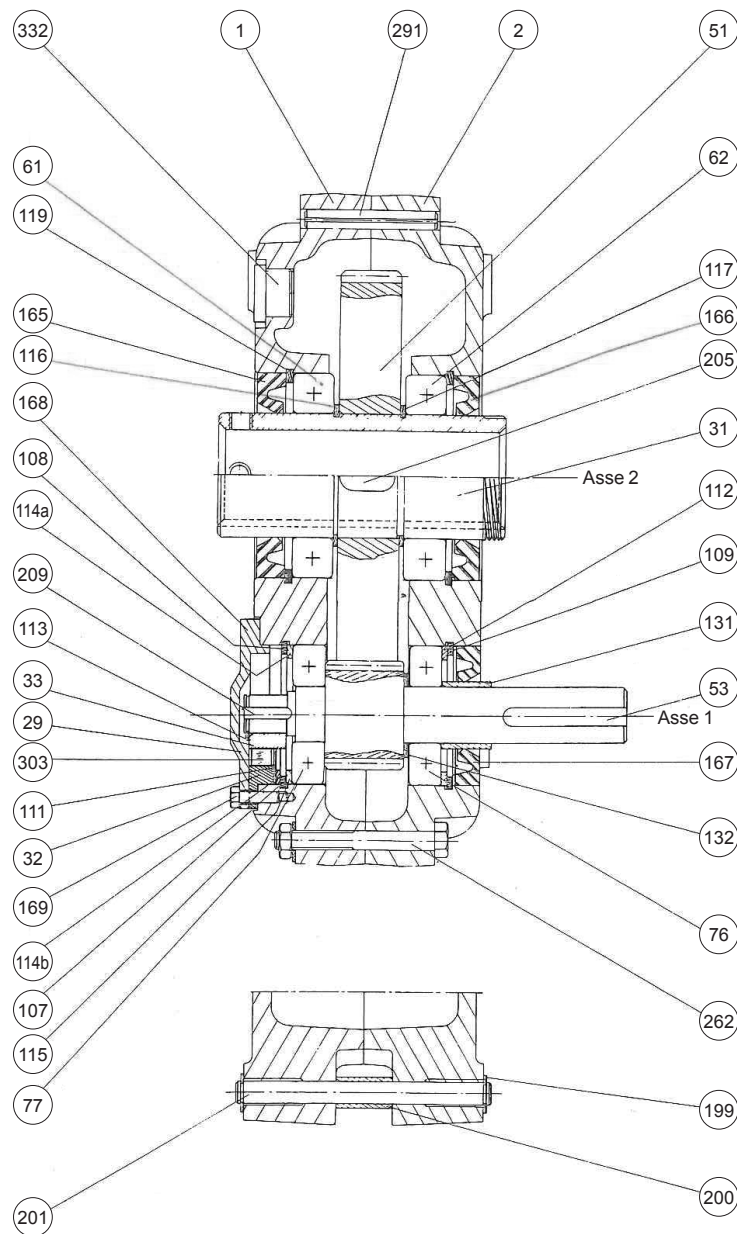


# POULIBLOC 3000

## Riduttore a montaggio pendolare

### 3.3 - Poulibloc Pbh 3000

#### 3.3.1 - Vista in sezione da Pbh 31nn a Pbh 33nn



#### 3.3.2 - Nomenclatura da Pbh 31nn a Pbh 33nn

Rif.	Denominazione	Poulibloc Pbh		
		31nn Qtà	32nn Qtà	33nn Qtà
1	carcassa (ingresso)	1	1	1
2	carcassa	1	1	1
29	copertura antiritorno	1	1	1
31	albero cavo	1	1	1
32	rondella posteriore antiritorno	1	1	1
33	rondella anteriore antiritorno	1	1	1
51	ruota	1	1	1
53	pignone asse 1	1	1	1
61	cuscinetto asse 2	1	1	1
62	cuscinetto asse 2	1	1	1
76	cuscinetto asse 1	1	1	1
77	cuscinetto asse 1	1	1	1
107	guarnizioni interno asse 1	0	1	0
108	guarnizioni interno asse 1	1	1	1
109	guarnizioni interno asse 1	1	1	1
111	segmento d'arresto	1	1	1
112	anello d'appoggio asse 1	0	0	1
113	guarnizioni asse 1	1	1	1
114a	rondella d'appoggio	1	0	1
114b	rondella d'appoggio	0	1	0
115	anello d'appoggio asse 2 Front	1	0	1
116	guarnizioni interno asse 2	1	1	1
117	guarnizioni interno asse 2	1	1	1
119	guarnizioni asse 2	2	2	2
131	distanziatore <sup>1</sup>	0	0	1
132	rondella asse 1 <sup>2</sup>	1	0	0
165	guarnizione asse 2	1	1	1
166	guarnizione asse 2	1	1	1
167	guarnizione asse 1	1	1	1
168	copertura	1	1	1
169	viti (rif 168)	4	4	4
199	guarnizioni posteriore	2	2	2
200	coppia di braccio di reazione	1	1	1
201	coppiglia di braccio di reazione	1	1	1
205	chiavetta di ruota asse 2	1	1	1
209	chiavetta	1	1	1
262	viti di montaggio	6	6	6
291	coppiglia	2	2	2
303	ruota libera	1	1	1
332	tappo E-R/N/V*	5	5	5

\*E-R/N/V : tappo di scarico-riempimento/Livello/Scarico

**Rif. n** Pezzi soggetti ad usura Poulibloc

- 1. Pbh 33 i : 8 solo
- 2. Pbh 31 i : 8 solo

# POULIBLOC 2000-3000

## Riduttore a montaggio pendolare

### 4 - GUIDA ALLA RISOLUZIONE DEI GUASTI

Incidente	Possibile causa	Rimedio
Rumore e vibrazione	Olio insufficiente	Verificare il livello dell'olio Rabboccare fino al livello appropriato.
	Superamento del limite di velocità	Verificare la velocità massima raccomandata per il riduttore. Ridurre la velocità o sostituire il riduttore con un riduttore di dimensione superiore.
	concernente le ruote o pignoni	Verificare il sovraccarico. Se si verifica un sovraccarico, ridurre la carica oppure sostituire con un riduttore di capacità sufficiente.
	Fissaggio errato del braccio di reazione	Verificare la rigidità del supporto.
Rotolamento difettoso	Albero cavo: montaggio errato del braccio di reazione	Sostituire i cuscinetti.
	Albero principale: tensione eccessiva della cinghia	Sostituire i cuscinetti. Verificare e ridurre la tensione della cinghia.
Surriscaldamento	Sovraccarico	Verificare la capacità nominale del riduttore e, laddove necessario, sostituirlo con un riduttore di capacità sufficiente.
	Livello errato dell'olio	Verificare il livello dell'olio
	Grado errato dell'olio	Spurgare, sciacquare, rifare il pieno con olio di grado e viscosità raccomandati (vedere manuale di installazione rif. 3097).
Fuoriuscita di olio	Troppo olio	Verificare il livello dell'olio. Spurgare fino al livello consigliato.
	Tappo in posizione errata	Verificare che il tappo si trovi nel punto alto del riduttore.

# **POULIBLOC 2000-3000**

**Riduttore a montaggio pendolare**