



M E I 2 0 0 3

NEWS

THE EUROPEAN MAGAZINE OF LEROY-SOMER N°11

OP HET SPEL

De Europese richtlijnen
WEEE en RoHS

TOEPASSINGEN

NATIONALE INFO

ONTSPANNING

Het Berchtesgadener land,
de Königssee en de Watzma

DIENST

De Voorraadgarantie:
comfortabel bestellen!

SPECIAAL DOSSIER

ATEX: Hoe waarborgen we de
veiligheid van de eindgebruiker?

Belgium

Denmark

Germany

Italy

Portugal

The Netherlands

Spain

Sweden

Switzerland

United-Kingdom





De Europese richtlijnen WEEE en RoHS

De richtlijnen WEEE en RoHS reglementeren het afdankstadium van een uitgebreide reeks elektrische en elektronische apparatuur met oog op sparing van de bestaande grondstofbronnen, voorkoming van vervuiling als gevolg van het gebruik van bepaalde materialen, zowel bij de fabricage van de producten als in hun samenstelling, en beperking van de afval wanneer de bedoelde producten worden afgedankt. Een van de verplichtingen die we ons hebben opgelegd is het nalaten van een leefbare planeet aan de toekomstige generaties.

Hoe staat het met de projecten voor de richtlijnen EEE en EER?

De twee aanvankelijke projecten EEE en EER zijn opgegeven ten gunste van een nieuwe studie, momenteel nog in embryonaal stadium, over een kaderrichtlijn "Ecodesign" (kortgeleden omgedoopt tot EUP). Deze houdt rekening met, onder andere, efficiënt energieverbruik gedurende de gehele levensloop van een product. De ontwikkeling van het product, zijn fabricage, zijn gebruik en zijn afdankstadium (dus de gehele levenscyclus van het apparaat) zullen worden gezien in al hun aspecten wat betreft respect voor het milieu. De nieuwe richtlijn EUP "Ecodesign" betreft eveneens de elektromotoren die de fabricage van een product mogelijk maken. De resultaten van deze studie, in de vorm van wetten in de lidstaten, zullen over een tiental jaren van kracht worden.

De Europese richtlijnen WEEE en RoHS

Daarentegen zijn twee voorstellen, onder andere de elektromotoren betreffend, in december 2002 aangenomen door de Europese Commissie. Ze zijn gepubliceerd in het Publicatieblad van de Europese Gemeenschappen op 13 februari 2003. De eerste, de richtlijn WEEE (of DEEE in het Frans), betreft het afval van elektrische en elektronische apparatuur en beoogt toename van het recycleren van de componenten van deze apparatuur. Ze zal worden toegepast vanaf augustus 2004. De tweede, de richtlijn RoHS, beperkt het gebruik van sommige stoffen die de Commissie als gevaarlijk beoordeelt in elektrische en elektronische apparatuur. Ze zal worden toegepast in alle staten van de Europese Unie vanaf 1 juli 2006.

Om welke redenen, deze richtlijnen?

De technische vernieuwingen gaan steeds sneller en we moeten wel constateren dat de

elektrische en elektronische apparatuur een van de snelst groeiende afvalstromen vormt in de EU. Om de hoeveelheden afval die worden afgedankt op een stortplaats of verbrand worden in een afvalverbrandingsinstallatie te verminderen, voeren de WEEE maatregelen gescheiden systemen voor afvalinzameling en recycling in. Ze passen het principe toe van de verantwoordelijkheid van de producenten om deze er toe aan te zetten om vanaf het conceptiestadium van de producten rekening te houden met het gebruik van gevaarlijke stoffen en de mogelijkheden voor recycling van deze producten. De Commissie beschouwt het afval van elektrische en elektronische apparatuur als oorzaak van de aanwezigheid van belangrijke hoeveelheden zware metalen en organisch verontreinigende stoffen op de gemeentelijke afvalstortplaatsen. De voorschriften RoHS raden vervanging aan van de in apparatuur gebruikte zware metalen zoals bijvoorbeeld lood, kwik, zeswaardig chroom en cadmium. De richtlijn RoHS betreft ook twee typen gebromeerde brandvertragers, de PPB en de PBDE. Deze moeten voor 1 januari 2008

worden vervangen, zonder dat dit leidt tot verzwakking van de brandbeveiligingsnormen.

Op welke producten hebben de richtlijnen betrekking?

De richtlijnen WEEE en RoHS hebben onder andere betrekking op elektromotoren met lage spanning (0 tot 1000 volt AC of 1500 volt DC) die in de industrie of door particulieren worden gebruikt, op grote huishoudelijke apparaten zoals koelkasten, wasmachines, enz., op kleine huishoudelijke apparaten (broodroosters, haardrogers...) en op elektronisch speelgoed, televisietoestellen, videorecorders... De elektromotoren die uitsluitend in de automobielbranche worden gebruikt (ruitenwissers, elektrische raambediening...) maken deel uit van een andere sector en vallen onder andere reglementen. Praktisch gezien zal de richtlijn WEEE door toename van de recycling van elektrische en elektronische apparatuur beperking betekenen van de totale hoeveelheid afval die uiteindelijk verwerkt moet worden. In het vervolg zullen de producenten van elektrische en elektronische apparatuur die onder andere

Voorkomende afkortingen:

AEEA: afgedankte elektrische en elektronische apparatuur

EEE: Elektrische en elektronische apparatuur

EER: Energie-efficiëntie vereisten

EUE: Apparatuur voor eindgebruik

EUP: Energieverbruikende producten

JOCE: Publicatieblad van de Europese Gemeenschappen

PBB: Polybroombifenyl

PBDE: Polybroomdifenylether

RoHS: Beperking van bepaalde gevaarlijke stoffen

EU: Europese Unie

AEEA: afgedankte elektrische en elektronische apparatuur

elektromotoren gebruiken hun apparaten in afdankstadium moeten terugnemen en recycleren. Door vanaf het fabricagestadium rekening te moeten houden met later afvalbeleid worden de producenten gestimuleerd tot het ontwikkelen van minder vervuilende apparatuur.



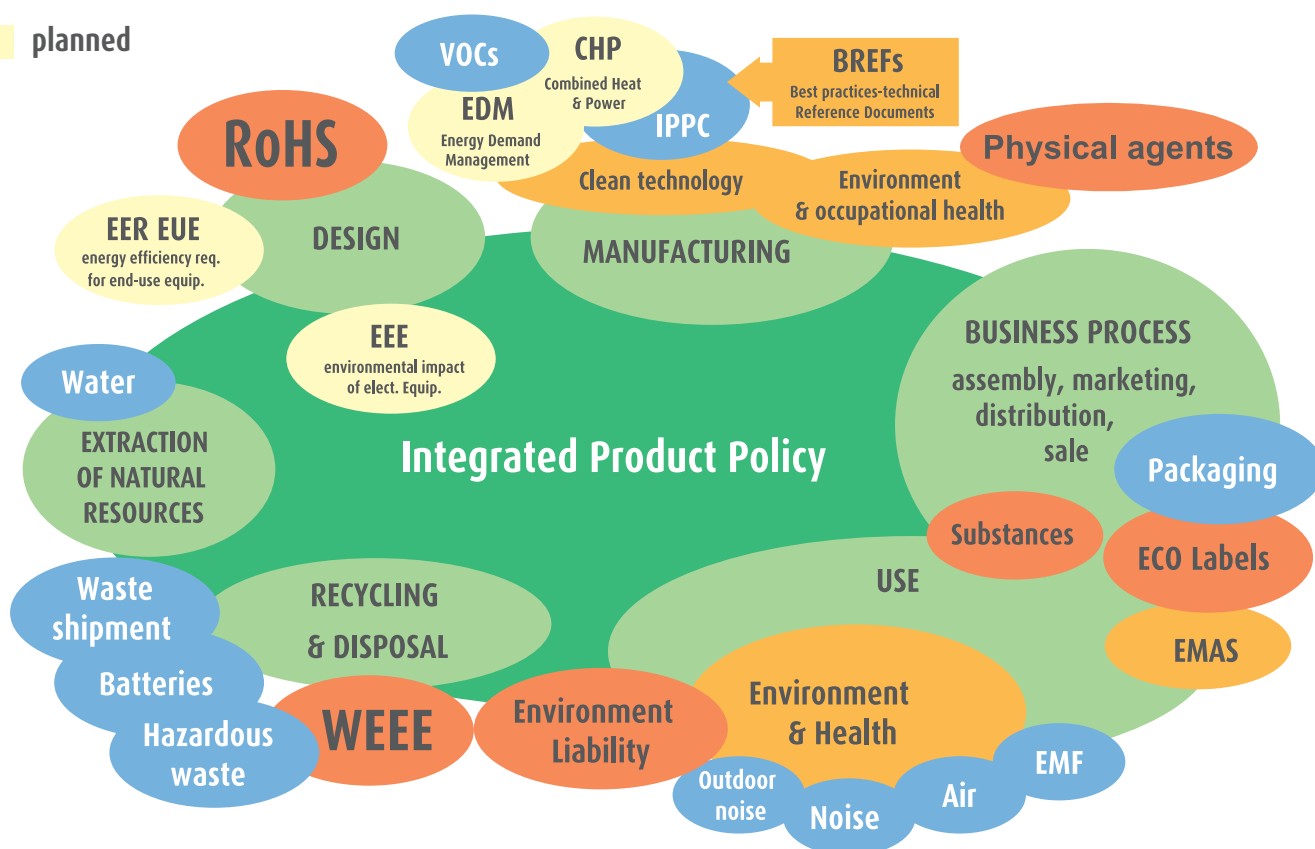
Hoe komt een Europese richtlijn tot stand?

Er wordt beraadslaagd met de verschillende, in de sector actieve, betrokkenen om te proberen overeenstemming te bereiken en het zodoende mogelijk te maken een ontwerp samen te stellen van de toekomstige richtlijn. Na acceptatie door de Europese Commissie van het ontwerp, dat daarmee een voorstel is geworden, wordt het voorgesteld aan de Ministerraad en aan het Europese Parlement. Gewoonlijk worden er amendementen op aangebracht, vaak onder de invloed van pressiegroepen waaronder de industriële lobby, milieubewegingen, consumentengroeperingen, enz... Zo gaan er enkele jaren voorbij met de studie vóór goedkeuring door de Europese Commissie.

Op dat moment moeten de voorschriften worden overgezet naar het nationale recht van elke lidstaat. Deze procedure moet zich voltrekken binnen de door de richtlijn vastgestelde termijnen (ongeveer 30 maanden).

Environmental legislation Overview

- adopted
- draft
- planned



Overzicht van de milieuwetgeving: de richtlijn RoHS heeft betrekking op de ontwikkeling van het product en de richtlijn WEEE op de recycling.

De nieuwe Renault Mégane: industriële flexibiliteit in dienst van de keuzevrijheid van de klanten



Renault heeft van de lancering van de nieuwe Mégane geprofiteerd om gestalte te geven aan een globaal productieconcept waarvan de hoeksteen wordt gevormd door het Technocentre Renault waarin de ontwikkelingsteams en de technische teams werden samengevoegd. Het 'projectplatform', opgedragen aan de Renault Mégane, beoogt hoofdzakelijk verbetering van de synchronisatie tussen de studie van het product en de studie van het productieproces. Door dit project was het mogelijk om alle industriële teams van de fabrieken in Douai (Frankrijk), Palencia (Spanje) en Bursa (Turkije) vanaf het ontwikkelingsstadium bij de productie van de voertuigen te betrekken.

Renault heeft 2.100 miljoen euro geïnvesteerd, daarvan bestaat de helft uit industriële investeringen. De productiereorganisatie heeft de productiviteit en de industriële prestaties van elke fabriek verbeterd: de fabricagetijd is verminderd met 24% vergeleken bij de vorige generatie. De productiecapaciteiten zijn daarmee komen te liggen op 7.800 voertuigen per week.

Deze modernisering van het productieapparaat is bijzonder opmerkelijk in de plaatwerkzone die in Palencia en Douai voor

85% is gerenoveerd, met als belangrijkste doelstelling de verbetering van de flexibiliteit. Met investeringen van 364 miljoen euro heeft Renault voor de productie van de nieuwe Renault Mégane de beschikking over drie plaatwerkinstallaties met rendementen van het hoogste niveau ter wereld. Deze installaties, ontwikkeld in samenwerking met de

grootste Europese specialisten op gebied van materiaalbehandeling voor voertuigen, zijn uitgerust met aandrijfsystemen Leroy-Somer waarvan de zeer complete reeks en de hoge betrouwbaarheid het mogelijk hebben gemaakt om te beantwoorden aan de flexibiliteit-eisen van Renault. Meer dan 1500 Leroy-Somer motorreductoren, voornamelijk van het type Compabloc met rem, zijn zodoende gemonteerd door verschillende Europese constructeurs. Deze installaties, voor 95% geautomatiseerd, zijn ontwikkeld voor de montage van verschillende typen carrosserie. De montage van het rollend

gedeelte en de carrosserie wordt uitgevoerd op een flexibele Montagelijijn met behulp van platforms die aan elke type voertuig zijn aangepast, de lasrobots zodoende in staat stellend om de bedoelde carrosserieën te lassen.

Er kan terecht worden gesteld dat de nieuwe Renault Mégane innoveert door een grote keuzevrijheid aan zijn klanten te bieden. De ambitie van Renault is een aanbod van meerdere opties waarmee 'persoonlijkheid' aan de voertuigen kan worden gegeven. Dit programma vormt een zeer ambitieuze industriële uitdaging: zeven verschillende carrosserieën en talrijke opties die op eenzelfde platform worden ontwikkeld, drie fabrieken, belangrijke veranderingen en grote investeringen. Dat was er allemaal voor nodig om de graad van flexibiliteit te bereiken die Renault zich ten doel had gesteld.

De commerciële ambities van Renault zijn eveneens omvangrijk: in Europa maakt Renault aanspraak op het veroveren van 14% van het M1-segment (lagere middenklasse), dat eenderde van de Europese automarkt vertegenwoordigt.



Spiromatic: de veiligheid van de voedselketen waarborgen



De traceerbaarheid en de veiligheid over de gehele lengte van de voedselketen zijn essentiële elementen geworden bij de voedselverwerking. Ontmoeting met een fabrikant die zijn activiteiten ontplooit aan de basis van de beveiliging van de voedselketen.



Automatisering en vernieuwing

Spiromatic is een familiebedrijf dat zijn activiteiten startte in het tijdperk van de automatisering op het gebied van veevoeder in een zeer actieve landbouwstreek. Dankzij haar innoverende ideeën op gebied van opslag, transport en automatische dosering van meel in bakkerijen maakte het bedrijf vervolgens een sterke groei door in de voedingsmiddelensector.

Tegenwoordig ontwikkelt en fabriceert Spiromatic opslag- en transportsystemen voor poeders en vloeistoffen bestemd voor de voedingsmiddelenindustrie

Door de permanente vernieuwingen heeft het bedrijf zich wereldwijde faam verworven op het gebied van fabricage van silo's uit met glasvezels gewapende synthetische materialen met uitzonderlijk isolerende eigenschappen.

De onderneming fabriceert ook mechanische spiraaltransportsystemen die opgeslagen stoffen op betrouwbare wijze naar het verwerkingsproces transporteren, die economisch zijn wat betreft energie en bovendien traceerbaarheid garanderen.

Veiligheid en deskundigheid

De onderneming vormt een essentiële schakel in het beveiligde transport van voedingsgrondstoffen tot aan hun verwerking tot eindproducten. Haar deskundigheid vindt niet alleen toepassing in bakkerijen, koekjesbakkerijen, molens of brouwerijen, maar ook in verschillende verwerkingsprocessen, vooral bij producten op basis van aardappelen, (varkens)vleeswaren, deegwaren, kant-en-

klaar gerechten, suikerwaren, gebruiksklare preparaties in poedervorm, farmaceutische toepassingen, enz.

Een internationale onderneming op een nichemarkt

Spiromatic omvat vandaag 4 grote productieafdelingen, gegroepeerd op een terrein van 8 ha in het Belgische Nazareth. De onderneming heeft ongeveer 90 personen in dienst en realiseert een geconsolideerde omzet van ongeveer 15 miljoen euro. Bijna 70 % van de activiteit wordt gerealiseerd op export, waarvan iets minder dan 50% naar de aangrenzende landen van België waar Spiromatic over een eigen commerciële organisatie beschikt.

Verder wordt een niet onaanzienlijk percentage van de verkoop gerealiseerd op de grote export. De onderneming telt bijvoorbeeld de grootste loempiafabrikant ter wereld, gevestigd in Singapore, evenals de eerste stokbrodendistributeur in de Verenigde Staten tot haar klanten.

Het sprak voor zich dat Spiromatic bij de allereerste Europese constructeurs zou behoren die de nieuwe Europese richtlijn ATEX toepassen met betrekking tot het gebruik van elektrische apparatuur in stof-explosiegevaarlijke atmosferen. Sinds eind 2002, dus ruim 6 maanden voor de datum waarop de richtlijn van kracht werd, zijn de Spiromatic machines uitgerust met Leroy-Somer motorreductoren van de serie Compabloc 3000 met beveiligde motoren LSPx voor gebruik in zone 21.

SPIROMATIC SA
IZ "DE PRIJKELS"
KARREWEG 1
B - 9810 NAZARETH
Tél. : +32/9 381 87 00
info@spiromatic.com
www.spiromatic.com



De Kas van de Toekomst



Tijdens de laatste manifestatie van de elk jaar in Nederland plaatsvindende Floriade presenteerde de glastuinbouwsector zijn nieuwe, zeer gestileerde kassencomplex en het paviljoen 'De kas van de Toekomst'. Deze toont de recentste innovaties op het gebied van technologie, constructie, klimaatregeling en teeltsystemen. Het doel was om een idee te geven van het glastuinbouwbedrijf van het jaar 2010. Het concept berust op een aantal kernideeën: energiezuinigheid, milieuvriendelijkheid, ergonomie en harmonische plaatsing in het landschap.



Ridder Aandrijfsystemen B.V. was een van de medesponsors van de Kas van de Toekomst. In deze kas worden de systemen voor ventilatie en beschaduwing gedeeltelijk aangedreven door Ridder motorreductoren in combinatie met een frequentieregelaar. Deze systemen vereenvoudigen de optimale regulatie in de serre en van de productie en vormen een onderdeel van efficiënt energiebeleid.

De Ridder motorreductoren met frequentieregelaar zijn alle uitgerust met Leroy-Somer elektromotoren, in combinatie met Varmeca 20. Deze combinatie heeft zijn efficiëntie en betrouwbaarheid al in de praktijk bewezen, niet alleen in de Kas van de Toekomst maar ook in talrijke andere projecten.

Deze systemen van ventilatie en beschaduwing voldoen door de korte reactietijden (tot 4 keer sneller dan de traditionele systemen) aan de wensen van veeleisende tuinbouwers op gebied van regulatietechnieken.

Afgezien van de pluspunten bij het gebruik biedt de combinatie van motorreductoren en Varmeca 20 talrijke andere voordelen bij het installeren en het aansluiten. De montage van Varmeca 20 op het aandrijfsysteem gebeurt direct op de elektromotoren en maakt de plaatsing van een beveiligde en kostbare kabel overbodig. Voor Ridder is de Varmeca 20 perfect afgestemd op toepassingen in de glastuinbouw. Alle basisfuncties van een frequentieregelaar zijn aanwezig en kunnen makkelijk worden afgesteld, hetgeen het risico van slecht functioneren op later tijdstip, met name door fouten tijdens het afstellen, tot een minimum beperkt.

Dankzij het gebruik van motorreductoren in combinatie met Varmeca is de Kas van de Toekomst vandaag al een realiteit!



Ridder Aandrijfsystemen BV

Ridder Aandrijfsystemen BV ontwikkelt, produceert en commercialiseert een volledige reeks elektromechanische aandrijfsystemen voor toepassingen bij ventilatieramen, schermen, kleppen, verwarmingssystemen, met name in de landbouwsector.

De onderneming heeft zich wereldwijd een plaats op de voorgrond verworven en onderscheidt zich door het vernieuwende karakter en de betrouwbaarheid van zijn producten en zijn service.

Voor Ridder Aandrijfsystemen BV zijn samenwerking op de lange termijn en de toegevoegde waarde voor klant en eindgebruiker essentieel.





De MIVB

Het hart van Brussel klopt op het ritme van de MIVB (Maatschappij voor Intercommunaal Vervoer van Brussel). Elke seconde stoppen drie voertuigen om klanten op te halen of af te zetten. Drie metrolijnen, vijftien tramlijnen en een veertigtal buslijnen verzekeren een haast onafgebroken service op een netwerk met een totale aslengte van 435 km.

Delta, werkplaats en stelplaats voor de metrostellen

Om het passagierstransport te kunnen verzekeren zijn er 217 voertuigen: 53 eenheden van 2 voertuigen en 37 van 3 voertuigen. Een eenheid bestaande uit 5 wagens kan tot 1061 passagiers vervoeren.

In Delta bevindt zich de onderhoudswerkplaats, die in 1975 in gebruik werd genomen: een werkelijk indrukwekkend ondergronds complex! Omdat veiligheid op de eerste plaats komt, wordt een metrostel in de loop van het jaar aan talloze onderhoudsbeurten onderworpen. Het belangrijkste onderhoud is dat van de onderstel (het onderstel van 4 wielen dat een motor van 264 kW draagt en onder meer bestaat uit de reminrichting, de ophanging en het mechanisme voor stroomafname) en dat van de ondervloerdraaibank, waarmee men de wielen zonder demontage een nieuw profiel kan geven.

Herhaalde storingen

In 1996 kende de werkplaats, die ongeveer 90 werkkrachten telt, talloze problemen met de 35 tractie-eenheden van de 3e reeks, namelijk de voertuigen die uit 1981 dateerden. De motoren die de compressoren en de ventilatoren van de hakker (vermogensregelaar) aandreven, vielen regelmatig uit.

De constructeur (UNELEC) van deze motoren bestond niet meer en het onderhoud werd bui-



tenshuis uitgevoerd, maar was niet bevredigend. Spoorwegvervoer moet zowel op mechanisch als elektrisch vlak immers aan zeer strenge normen voldoen en grondige vak-kennis is dan ook onontbeerlijk!

Ontwikkeling van nieuwe motoren

Na een proefperiode binnenshuis besliste de MIVB-werkplaats voor groot onderhoud in 2000 om voor 60 motoren DC 900 V een Europese inschrijving te lanceren: twintig motoren van 9 kW voor het aandrijven van de compressor en veertig van 5,2 kW voor de ventilatoren, hetzij 3 motoren per voertuig.

Om op deze aanbesteding bij inschrijving te kunnen ingaan, moest met in staat zijn om nieuwe motoren te ontwerpen en daarbij de opgegeven plaatsruimte respecteren. Dankzij hun jarenlange ervaring op het vlak van spoor-

verkeer, onder meer voor de RATP (de Parijse metro), konden de adviesbureaus van Leroy-Somer perfect op de verwachtingen van de MIVB inspelen. Op termijn gaat het over een bestelling van 120 motoren.

De voertuigen van de 3e reeks zijn nu weer absoluut betrouwbaar, wat de passagiers ten zeerste appreciëren!

INFO BELGIË

INHOUD

TOEPASSING

De MIVB

SERVICE

Le Centre de Montage rapide de Mechelen et le Cb 3000

TOEPASSING

Techno Assistance

Voor verdere informatie:

Leroy-Somer NV
Tel.: 015/28 10 10
Blarenberglaan
IZ NOORD A23
B-2800 Mechelen
info.belgium@leroy-somer.com
www.leroy-somer.com



Het centrum voor snelmontage CMR van Mechelen integreert de nieuwe reeks motorreductoren Leroy-Somer Cb 3000

Al vanaf zijn creatie in 1990 stelt het logistieke centrum zich ten doel om te beantwoorden aan de evolutie van de vraag: een vraag die zich steeds meer is gaan richten op korte leveringstijden. Wat betreft de genormaliseerde elektrische motoren was het vrij eenvoudig om aan deze tendens tegemoet te komen, maar voor de motorreductoren, waarvoor geen enkele normalisatie bestond, betekende het een ware uitdaging.



Gelukkig hadden de studie bureaus van Leroy-Sommer kort tevoren, eind 1988, een nieuwe reeks tandwielreductoren ontwikkeld, de Compabloc 2000, waarvan de modulariteit een van de voornaamste voor-

delen was. De conceptie en het design van de motorreductoren maakten het enerzijds mogelijk om de complete reductoren in een fabriek te produceren maar lieten anderzijds de mogelijkheid om tijdens het monteren

van de motor de uiteindelijke reductieverhouding vast te leggen door tussenvoeging van een stel van twee tandwielen aan de voorkant van de reductor. Daardoor werd het haalbaar om ter plekke een op de wens

van de klant afgestemde motorreductor te assembleren, dat wil zeggen een motorreductor waarvan vermogen en snelheid precies overeenstemmen met de door de klant beoogde toepassing, op basis van een redelijke voorraad onderdelen vervaardigd in geautomatiseerde serie-productie.

Dit concept heeft al meer dan 12 jaar zijn efficiëntie bewezen en dagelijks worden in Mechelen maar liefst 10 tot 12 motorreductoren Leroy-Sommer geassembleerd en dat alleen om te voldoen aan de korte-termijn vraag van de Belgische markt, dat wil zeggen een beschikbaarheidstermijn van 2 uur tot 3 dagen na de bestelling.

Toen eind 1999 werd besloten tot de ontwikkeling van een nieuwe reeks motorreductoren Compabloc om daarin alle technologische verworvenheden op de gebieden van metaalbewerking en tandwielfrezen te integreren, bekleedde het criterium van modulariteit vanzelfsprekend een belangrijke plaats in het eisenblad.

De nieuwe reeks motorreductoren Leroy-Sommer Cb 3000 vertegenwoordigt een belangrijke technologische vooruitgang op het gebied van aandrijfsystemen, omdat het hiermee mogelijk wordt om in een compact volume tot 30% meer koppel te bieden dan de voorgaande generatie. Voor de gebruiker vindt dit zijn weerslag in de verlengde levensduur van de motorreductor en dat vaak gecombineerd met kostenverlaging. Maar een van de pluspunten van de 3000 reeks waarover we het trots zijn is de vermindering van het aantal onderdelen dat nodig is voor

de uiteindelijke assemblage met de motor.

Het ligt dan ook voor de hand dat de investeringen, nodig voor de integratie van deze nieuwe reeks in het Mechelse montagecentrum, vlug werden besloten en gerealiseerd. Omdat de Cb 3000 in bijna alle toepassingen onderling verwisselbaar is met de oude reeks 2000, verliep de overgang naar de nieuwe technologie

bovendien probleemloos. Vandaag de dag heeft het snelmontagecentrum in Mechelen de reeks 3000 volledig geïntegreerd, met behoud van de mogelijkheid om, wanneer de klant dat wenst, op korte termijn bepaalde reductoren Cb 2000 te leveren.



Technisch vernuft in kleine ruimte



De nieuwe Compabloc 3000 geniet van de meest recente ontwikkelingen op gebied van CAD ontwerp. Dit nieuwe gamma is in staat om voor een bepaalde afmeting tot 40% meer koppel over te brengen!

Verskillende vernieuwingen staan ook toe om een afdichtingskwaliteit aan te bieden die uniek is op de markt. Meer zelfs, het carter van de Compabloc 3000 kan zonder moeite de belastingen van de meest veeleisende toepassingen aan.

Een technische catalogus van het gamma Compabloc 3000 is op vraag beschikbaar. Maar nog eenvoudiger, aarzel niet om de configurator op CD-ROM te vragen waar het gehele gamma van de Compabloc 3000 weergegeven wordt.



Leroy-Sommer • blarenberglaan,23 • Industriezone Noord • B-2800 Mechelen • Info.belgium@leroy-somer.com

Techno Assistance



Techno Assistance is een integrator van industriële besturings- en automatiseringsoplossingen. Deze onderneming heeft zich onder andere gespecialiseerd in de automatisering van productielijnen, de controle van productieprocessen en de vernieuwing van bewerkingsmachines.

De onderneming maakt deel uit van de wereldwijd actieve groep TKH (NL) en heeft een team van meer dan 50 personen in dienst. In 1995 werd haar het ISO 9001 certificaat toegekend. Verder levert Techno Assistance uitzonderlijke prestaties op het gebied van beveiliging, werd al het personeel individueel geschoold en verkreeg het bedrijf in 2000 het VCA**-veiligheids-certificaat.

Integreren, niet assembleren!

Vandaag de dag zijn klanten steeds meer op zoek naar partners die daadwerkelijk het geheel van industriële besturingsberoepen beheersen. Omdat de verschillende technische teams van Techno Assistance er doorlopend voor zorgen bij de koplopers van de nieuwe ontwikkelingen te horen, zijn ze altijd in staat om in te spelen op de belangrijkste technologische evoluties die hun activiteitensector kenmerken.

Het belangrijkste pluspunt van de onderneming is inderdaad het vermogen om volledige besturingsprojecten op zich te nemen. Techno Assistance beschikt intern, zowel wat betreft personeel als materieel, over de benodigde competenties om zelfs de meest complexe projecten ten uitvoer te brengen: selectie en implementatie van detectoren en motoren die het beste zijn afgestemd op de beoogde toepassing, installatie en parameterinstelling van geschikte regelaars, bekabeling en programmering van de bekendste merken PLC's en CNC's, maar ook de uitvoering van communicatienetwerken en de configuratie van servers.

Service op maat

Kortgeleden heeft het bedrijf de verhuizing van verschillende productielijnen van een belangrijk cosmeticabedrijf verzorgd, het ging om de verplaatsing van productielijnen met een explosierisico naar een beveiligde zone.

De productielijnen werden nauwgezet ontmanteld en na controle van de mechanische gedeeltes op een andere werkplaats opnieuw gemonteerd. De verhuizing werd benut voor verbetering van de besturing en de bedieningscontrole (installatie van bedieningspanelen op de lijnen) en voor nieuwe bekabeling van het geheel.

Bovendien kreeg Techno Assistance van zijn klant de opdracht om het geheel van zijn lijnen in overeenstemming te brengen met de nieuwe ATEX-richtlijn. Elke keten werd vernieuwd met behulp

van motorreductoren voorzien van motoren met verhoogde beveiliging EExe in associatie met regelaars. Deze samenstellingen werden geleverd door Leroy-Somer die eind 2002 al over de vereiste officiële goedkeuringen beschikte. Ten slotte zijn de elementen die niet op hun plaats waren in de risicozones 'buiten zone' verplaatst dankzij een aangepaste nieuwe bekabeling. Techno Assistance en Leroy-Somer: de ideale complementariteit om de veiligheid van werkposten te garanderen!

Techno Assistance

Noël Loix

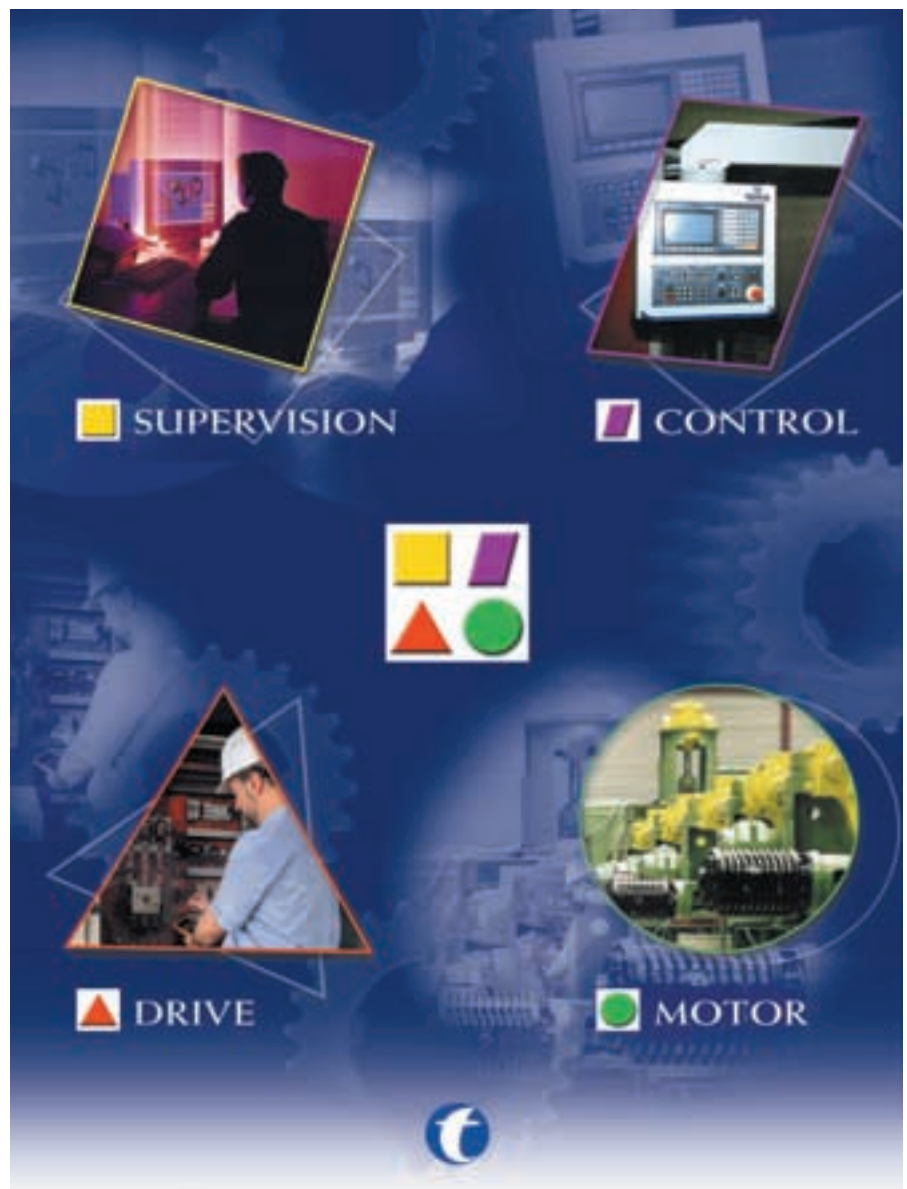
rue de Waremme 119

B-4530 Villers-le-Bouillet

Tél.: 085 27 47 00

Fax: 085 27 47 01

E-mail: n.loix@technoassistance.com



Het Berchtesgadener land, de Königssee en de Watzma



Een ongeschonden natuur, een weldadige bron van rust en ontspanning.

Het hart van het Berchtesgadener massief is synoniem met hooggebergte-landschap, geurige alpenweiden en zuivere lucht, maar ook met eeuwen-

oude boerderijen, gastvrije herbergen en comfortabele hotels die zich harmonieus voegen naar zachte glooiingen. Ludwig Ganghofer, een beroemd uit de streek afkomstig auteur, schreef niet zonder reden over het door de goden gezegende Berchtesgaden:

“Wen Gott lieb hat, den lässt er fallen in dieses Land”. (Wie God liefheeft, die laat hij vallen in dit land).

Het enige alpennatuurpark van Duitsland bevindt zich in het uiterste zuidoosten van het land, langs de Oostenrijkse grens, 150 km ten oosten van München en amper 20 km van Salzburg. In het nationale park van Berchtesgaden dat dit jaar zijn 25^e verjaardag

viert is de natuur in zijn oorspronkelijke schoonheid behouden gebleven. Na enkele generaties lang het lot in eigen handen te hebben gehad zijn de fauna en flora een paradijsje op aarde waardig. Zeldzame en bedreigde dieren kunnen zich er in rust vermenigvuldigen, de arenden hun brede vleugels spreiden, de gemzen, reeën en herten dartelen over de weidse ruimten die ze toebehoren.

Het Berchtesgadener land, de Königssee en de Watzmann behoren tot de mooiste alpenlandschappen van Duitsland. De naam Königssee, beroemd over de hele wereld, verwijst naar een smaragdgroen watervlak te midden van een grandioos landschap. De elektrische boten maken het mogelijk geruisloos over het water te glijden en naar de indrukwekkende echo over de Königssee te luisteren. Het zuiverste meer van Duitsland is 8 km lang en 1,2 km breed. Het werd voor de ijstijd gevormd en later uitgediept door machtige gletsjers. Het schiereilandje Sankt Bartholomä herbergt een jacht paviljoen van de Beierse koningen.

De bedevaartskapel van Sankt Bartholomä, daterend uit de XIe eeuw, is gebouwd op een rotsachtig uitsteeksel, een voorpost van de oostelijke wand van de Watzmann. Als altijd gaat er van dit gigantische rotsmassief iets majesteitelijks uit dat diepe indruk maakt op de bezoeker. De twee na hoogste top van Duitsland (2713 m) blijft magische aantrekkingskracht uitoefenen op alpinisten uit de streek en van elders. Nog steeds belichaamt de beruchte oostwand die boven Sankt Bartholomä oprijst een bijzondere uitdaging voor klimliefhebbers, zelfs de door-gewinterde.



In de schouwburg van Königssee wordt het land van Berchtesgaden nog steeds door Ludwig Ganghofer bezongen. Van april tot oktober wordt namelijk het muzikale drama Die Salzsaga gebracht. Dit oeuvre werd vrij bewerkt naar een gelijknamige roman en het zet een liefdesdrama in scène tegen de achtergrond van de mystieke XVIIe eeuw, precies dáár waar de auteur ooit de actie situeerde.



Voor meer informatie kunt u terecht bij:
Berchtesgaden Tourismus GmbH,
Königsseer Straße 2,
83471 Berchtesgaden,
Hotline +49 (0) 1805-588 775 (12 cents/min.)
Fax +49 (0) 8652 / 94 84 67,

E-mail:
info@berchtesgadener-land.com en
WWW.BERCHTESGADENER-LAND.COM

De Voorraadgarantie: comfortabel bestellen!



De harde concurrentie in de huidige marktontwikkeling heeft de fabrikanten bewust gemaakt dat het geheel van de diensten dat aan de klantenkring wordt geboden doorslaggevend is wanneer het erom gaat zich te onderscheiden. In deze optiek heeft Leroy-Somer een origineel en exclusief concept ontwikkeld: de Voorraadgarantie.

De Voorraadgarantie, waar gaat het om?

De klant **wordt niet langer gedwongen** om Leroy-Somer vooraf te **raadplegen**: hij heeft de **garantie** dat alle motoren en opties met referentie in de speciale catalogus "Voorraadgarantie" op de door hem gekozen datum geleverd worden, met inachtneming van minimaal haalbare leveringstermijnen. Wat een gemak voor degene die bestelt om de bevoorrading van zijn aandrijfsystemen te kunnen afstemmen op zijn behoeften, zonder zich het hoofd te breken over al dan niet beschikbare voorraad en met de zekerheid van tijdige levering. Deze voorziening is ideaal voor "service" bestellingen, voor de bestelling van een beperkt aantal artikelen. De betrouwbaarheid van de organisatie bespaart de kostbare tijd van de klant: zodra deze zijn bestelling bevestigt wordt de hele keten van fabricage tot logistiek geactiveerd en resulteert in de levering bij de klant.

De capaciteit om volledig aan de wensen te beantwoorden

Om deze service te kunnen garanderen heeft Leroy-Somer een industriële organisatie in het leven geroepen die berust op Lean Manufacturing, gekenmerkt door permanente verkorting van de doorlooptijden.

Dankzij deze organisatie kunnen de motoren op zeer korte termijn worden geleverd. Het gaat steeds om recent gefabriceerde motoren die beantwoorden aan de specificaties die de klant heeft aangegeven en niet om een "statische" voorraad standaardmotoren.

De garantie die Leroy-Somer in dit opzicht zijn klanten biedt berust onder andere op de volgende principes:

- Nauwkeurige kennis van de behoeften van de klant, gebaseerd op statistische gegevens die al 10 jaar regelmatig worden bijgewerkt;
- Inkorting van de administratieve etappen en zeer snelle verwerking van de bestellingen;

- Voorlancering van elementaire componenten;
- Snelle montage in de fabriek op speciale montagelijnen, onafhankelijk van de traditionele montagelijnen.
- De verplichting die de onderneming zich als geheel oplegt. Alle fabrieken van de groep binden zich ten aanzien van de Voorraadgarantie en organiseren zich tot een werkelijk Europees platform waarbinnen elke tussenpersoon zich ten aanzien van de anderen verplicht tot het respecteren van de fabricagetermijnen voor intermediaire onderdelen zodat het eindproduct geleverd kan worden op het door de klant gevraagde tijdstip.

Het gaat om meer dan 500 000 verschillende referenties

Niet alleen de reeks standaardmotoren met een grote hoeveelheid opties, maar ook de reeksen aangepaste producten, kunnen worden geleverd binnen het kader van de Voorraadgarantie: het gaat om ruim 500 000 verschillende referenties! Het is interessant om te constateren dat ook zulke specifieke reeksen als de ATEX reeksen of de reeksen bestemd voor het functioneren op variabele snelheden in de catalogus zijn opgenomen.

De Voorraadgarantie heeft zich ook aangepast aan de verscheidenheid van beschikbare technologieën en bestrijkt zodoende de grote

productfamilies: wisselstroom, gelijkstroom, frequentieregeling,...

Verder waaiert deze service geleidelijk uit over heel Europa, met meertalige catalogi die per land zijn afgestemd op gemakkelijk en efficiënt gebruik.

Talrijke pluspunten

Natuurlijk vormen de tijdswinst en de betrouwbaarheid de sterke punten van deze bijzondere service die Leroy-Somer biedt.

Verder geeft de Voorraadgarantie de klant belangrijke troeven in handen:

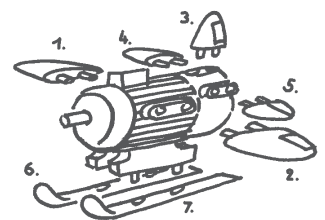
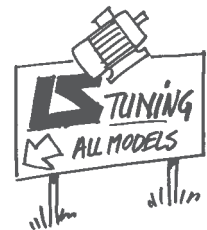
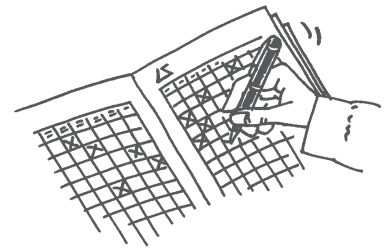
- De servicebestellingen maken een optimaal voorraadbeheer mogelijk door de garantie dat de bestellingen precies dan zullen worden geleverd wanneer ze nodig zijn in de productieketen: Leroy-Somer richt zich naar het productieproces van de klant en niet omgekeerd.
- De verkoopteams verkrijgen hierdoor de mogelijkheid termijnvragen van de eindklanten onmiddellijk te beantwoorden en vergroten daarmee hun commerciële reactiviteit.

Ten slotte vertegenwoordigt de Voorraadgarantie een serviceverplichting van Leroy-Somer ten aanzien van de klantenkring en sluit aan op een Europees logistiek kader, ter aanvulling van de partners of ze Distributeurs zijn of Servicecentra.



De Voorraadgarantie, stap voor stap

1. U wilt een bestelling doen waarvan het belangrijkste kenmerk de voorziene leveringstermijn is.
2. U raadpleegt de catalogus LS (ref.3641) door eerst het beknopte overzicht te bekijken om de serie, de spanning en de polariteit te bepalen.
3. U gaat vervolgens naar de selectietabellen.
4. Afhankelijk van het vermogen, de bouwwijze en de positie, selecteert u de artikelcode van het gewenste product.
5. U verstuurt uw bestelling vóór de aangegeven tijdslimiet, en u bepaalt:
 - de gewenste leveringstermijn: de kleuren van de catalogus geven de minimale leveringstermijn bij u thuis aan;
 - de hoeveelheden.
6. U kunt ook verschillende aanvullende opties kiezen en toevoegen aan uw bestelling.
7. Follow-up is niet nodig: zodra uw bestelling in beweging is gezet start het proces van fabricage en levering automatisch.
8. Het heeft maar een paar minuten gekost om te bestellen, zonder voorafgaand contact over al dan niet beschikbare voorraad en met de verzekering van levering binnen de gewenste termijn.



Kortom, een vlot en betrouwbaar systeem dat de klant comfortabele service biedt!

ATEX: Hoe waarborgen we de veiligheid van de eindgebruiker?

Vanaf 1 juli 2003 zal nieuwe apparatuur die bestemd is voor gebruik in stof- en/of gasontploffingsgevaarlijke atmosferen volledig conform moeten zijn aan de Europese richtlijn ATEX 94/9/CE of ATEX 95 (zie ons artikel in de vorige LS News of op de website van Leroy-Somer).

De Europese richtlijn 1999/92/CE (ATEX 137) wordt eveneens op diezelfde datum van kracht voor nieuwe installaties. Ze legt minimale voorschriften voor bescherming van werknemers in explosiegevaarlijke ruimten vast en introduceert voor de eerste keer het begrip van verantwoordelijkheid van de werkgever. Tot zijn belangrijkste verplichtingen behoort het treffen van alle nodige voorzorgsmaatregelen om de vorming van explosieve atmosferen te voorkomen, het laten evalueren van explosierisico's en de onderverdeling van zijn bedrijf in verschillende zones die explosiegevaar kunnen opleveren.

De reeds bestaande installaties met explosierisico moeten in conformiteit worden gebracht voor 1 juli 2006.

ATEX, een uitdaging voor Leroy-Somer

Voor de R&D afdelingen van Leroy-Somer betekende de ontwikkeling van een nieuwe motorenreeks in overeenstemming met de ATEX richtlijn een geweldige uitdaging. Hoe verzekeren we de veiligheid van de eindgebruiker in explosieve omgevingen en dat in een maximaal aantal mogelijke situaties? Maar de faam van Leroy-Somer berust niet voor niets op zijn capaciteit om zeer breed scala aan te bieden op gebied van technologieën (asynchroon, gelijkstroom, variabele snelheden,...), functies (motoren, reductoren, frequentieregelaars,...), markten (silo's, petrochemie,...) en toepassingen (transportbanden, ventilatie, vermaling, enz.).

Eerste uitdaging: elk risico van explosie van de motor zelf uitsluiten door het binnendringen van stofdeeltjes onmogelijk te maken. Daarvoor was het nodig de motor totaal af te dichten en de beschermingswijzen te versterken. Verder heeft Leroy-Somer het besluit genomen een anti-vonk garantie te bieden (niet opgelegd door de richtlijn) en de maximale oppervlakte temperatuur te beperken tot 125°C. Voor de reductoren betekende dit het aanbieden van een reeks waar-

van de temperatuur van 125°C niet overschrijdt ongeacht de montagepositie.

De keuze voor volledige certificatie

Als geheugensteuntje: in zone 21 is de fabrikant verplicht om zijn motoren te laten certifiëren door een onafhankelijke erkende keuringsinstantie, terwijl in zone 22 interne certificatie voldoet en in zone 20 is elke elektromotor verboden.

In geval van interne certificatie stelt de fabrikant, op basis van een technisch dossier, een CE verklaring van conformiteit op die het mogelijk maakt de richtlijnen te identificeren met oog waarop ze is verstrekt.

Wat betreft de certificatie, deze bestaat uit het inroepen van een erkende keuringsinstantie die tot taak heeft om de conformiteit van het product te evalueren afhankelijk van de verschillende modulen die verband houden met de ontwikkelings- en/of productiefase van het product.

Wanneer het product overeenstemt met de voorschriften van de richtlijn geeft de erkende instantie een CE-certificaat van typeonderzoek af aan de fabrikant. Men noemt "type" het representatieve exemplaar van de bedoelde productie dat door de constructeur aan de erkende instantie werd verstrekt voor onderzoek.

Leroy-Somer heeft het besluit genomen om al zijn voor gas- of stofomgevingen bestemde producten te laten certifiëren door een erkende instantie, ook in de gevallen waarin deze certificatie niet verplicht was. De verschillende gegevens worden op het typeplaatje van de motor gedrukt (N° van de erkende instantie, N° van het EG-certificaat van typeonderzoek, ATEX categorie van het apparaat,...).

De keuze voor volledige in plaats van gedeeltelijke certificatie komt voort uit de wil van Leroy-Somer om uiterst beveiligde aandrijfsystemen te leveren die hun klanten geen enkel risico doen lopen.

De ontwikkeling van de reeks ATEX heeft Leroy-Somer er daarom al enkele jaren geleden toe aangezet om, in nauwe samenwerking met de verantwoordelijke personen van de erkende instantie, arbeidsprocedures

in de fabrieken te vernieuwen. Ook ontvangen de werknemers die de elementen van de reeks ATEX fabriceren speciale scholing op het gebied van constructie- en controlevoorschriften, registratieverplichtingen, risico's ten aanzien van de onderneming, enz.

Het onderhoud van de ATEX producten

Leroy-Somer is er als alle fabrikanten voor verantwoordelijk dat het gekozen aandrijfsysteem overeenstemt met de door de klant gedefinieerde zone voordat wordt begonnen met de fabricage.

Maar hij is ook verantwoordelijk voor de scholing van de gebruikers in het onderhoud van deze producten. Daarom zorgt hij er, in overeenstemming met de wetgeving, voor dat het onderhoud ter plaatse wordt uitgevoerd door bevoegd personeel, dankzij het net van servicecentra (CDS Centre de Services) momenteel in fase van de certificatie Saqr-ATEX (Système d'Assurance Qualité des Réparateurs dans les ATmosphères EXplosives—Systeem van bekwaamheidgarantie van reparateurs in explosieve atmosferen), eerst in Frankrijk en vervolgens in de rest van Europa.

De door LS goedgekeurde CDS bieden de klant een inventaris van zijn installaties, de mogelijkheid deze in conformiteit te laten brengen afhankelijk van de zones waarin ze zich bevinden, en zondig een plan voor de reorganisatie van de plaats.

Elke reparatie zal in het vervolg worden vastgelegd op een nieuw kenplaatje dat het CDS identificeert volgens de specifieke voorschriften betreffende interventie, zoals opgenomen in de IEC 60034-23 norm.

De gebruiker verzekeren van optimale veiligheid

Door al vele jaren te anticiperen op het van kracht worden van de Europese richtlijn ATEX beschikt Leroy-Somer vandaag over een compleet en uniek aanbod dat optimale veiligheid verzekert en eveneens de traceerbaarheid van haar producten in stoffige omgevingen waarborgt, de logische voorwaarde voor het verkrijgen van de certificatie.

Het gamma ATEX stof van Leroy-Somer: een volledig aanbod



Voor de variabele snelheden biedt Leroy-Somer alle oplossingen: of geïntegreerd met de Varmeca, in associatie met een motor of met een motorreductor en direct in de gebruikszone geplaatst, wat de montage vereenvoudigt, of door het vaststellen van een functiecycclus voor de regelaars in kast. Aan dit complete productaanbod is een uiterst snelle service

gekoppeld, met korte en gegarandeerde leveringstijden, zonder voorafgaand overleg: de Voorraadgarantie.

Om te voldoen aan de zorg voor veiligheid van de integrators en gebruikers van aandrijf-systemen heeft Leroy-Somer een complete reeks motoren, remmotoren, motorreductoren en frequentieregelaars ontwikkeld. De hele reeks ATEX stof is gecertificeerd door een erkende instantie en beschikt over het CE-certificaat van typeonderzoek.



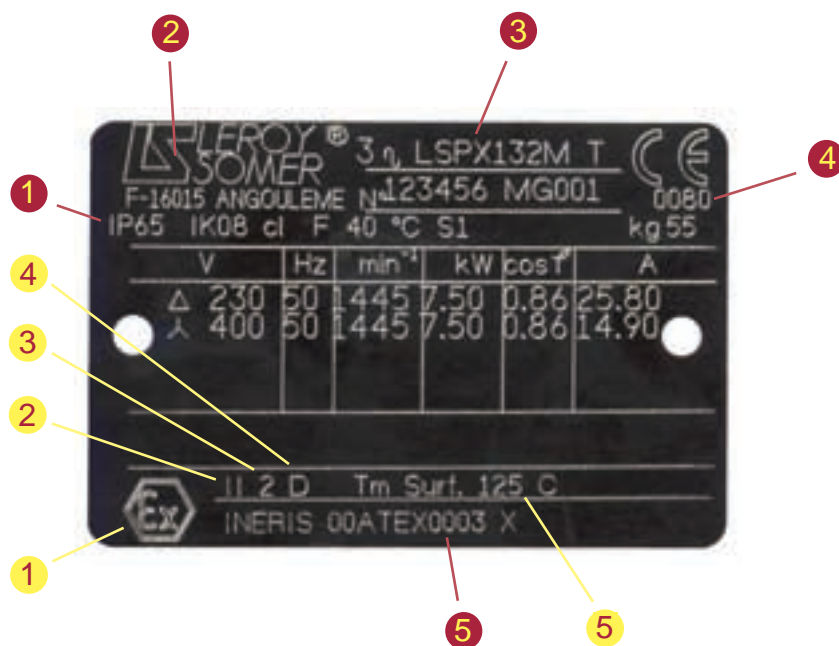
De CE markering in conformiteit met de richtlijn ATEX 94/9/CE

Typeplaatje van een Leroy-Somer motor bruikbaar in zone 21

- 1 Beschermingsgraad
- 2 Naam en adres van de fabrikant
- 3 Specificatie van type/motor en serienummer waarin fabricagejaar is geïntegreerd
- 4 Identificatienummer van de erkende instantie: Inéris
- 5 Nummer van het CE-certificaat van typeonderzoek

ATEX markering:

- 1 EX = Bescherming tegen explosies
- 2 II = Groep van het apparaat
- 3 2 = Categorie van het apparaat
- 4 D = Dust (stofdeeltjes)
- 5 T125°C = Maximale oppervlakte temperatuur



Verantwoordelijke uitgever :

Jean-Michel Lerouge
Leroy-Somer
Bld Marcellin Leroy
F-16015 Angoulême

Coördinatie en opmaak :

Im'act

Redactiecommissie :

Fr. Galais, A. Galloway, P. Hellstrand,
R. Lamprecht, J. P. Michel, Ch. Notté,
C. Pegorier, O. Powis, A. Rostain,
G. T. Sørensen, V. Viccaro.

Deze nieuwsbrief heeft een zuiver informatief karakter. De inhoud kan dan ook geen verbintenis van Leroy-Somer met zich meebrengen.



Toegangsregels tot ATEX: FLSPX / LSPX



Dagelijks in alle veiligheid werken op uw productieplaats!

Om uw veiligheid te garanderen in een stofrijke omgeving heeft Leroy-Somer een compleet gamma ontwikkeld conform aan de Europese wetgeving ATEX 94/9/CE.

Of het nu gaat om één enkele motor, een motorreductor, een frequentieregeling of een combinatie van verschillende elementen, alle producten van het gamma FLSPX/LSPX zijn

gecertificeerd door een erkend keuringinstantie.

Deze ATEX producten hebben als voordeel dat ze op korte en gewaarborgde termijn beschikbaar zijn.

Aarzel niet om contact met ons te nemen voor verdere technische informatie over onze ATEX producten en diensten.

www.leroy-somer.com

