

Nidec
All for dreams



*Guide de mise en service
et d'entretien*

Compabloc

Cb 1502 - 1503 - 1504

Référence : 3005 fr - 2017.11 / d

LEROY-SOMER™

RECOMMANDATIONS D'INSTALLATION

Pour le réducteur :

- Enlever les protections des arbres (embouts plastiques).
- Monter les réducteurs sur des supports rigides et plans ; ils doivent être isolés des vibrations.
- Monter les accouplements, pignons, poulies, avec le plus grand soin (les chauffer). Eviter le montage au marteau en frappant en bout d'arbre.
- Pour les pignons et poulies, s'assurer que l'effort radial est correct (voir tableaux de sélection).
- Assurer une tension normale et un bon alignement de la transmission ; garder un bon parallélisme des arbres.
- Pour les accouplements directs par manchon, vérifier l'alignement des axes.

NOTA : En cas de stockage longue durée, faire tourner à la main avant mise en route pour éviter de détériorer les joints.

Malgré tout le soin apporté à la fabrication et au contrôle de ce matériel, LEROY-SOMER ne peut garantir à 100 % l'absence de fuite de lubrifiant. Au cas où ces fuites pourraient avoir des conséquences graves mettant en jeu la sécurité des biens et des personnes, il appartient à l'installateur de prendre toutes les précautions nécessaires pour éviter ces conséquences.

Pour le moteur : Voir recommandations page 6

COMMANDES DE PIECES DETACHEES

Renseignements indispensables à fournir

a) à prendre sur la plaque signalétique du réducteur :

- 1 - Définition du réducteur
- 2 - Type de fixation (S à socle, BS ou BD à bride trous lisses)
- 3 - Position
- 4 - Réduction exacte de l'appareil
- 5 - Numéro de fabrication

b) à prendre sur la nomenclature correspondante :

- repère et désignation de la pièce

c) Si moteur accouplé au réducteur, prendre sur plaque moteur :

- (Pour le moteur : voir notice correspondante)
- type moteur
 - polarité (ou vitesse en min⁻¹)
 - puissance en kW

Attention : bride et arbre moteur spéciaux pour ces réducteurs.

CONSEILS DE DEMONTAGE, REMONTAGE

Démontage :

- Désaccoupler le moteur et démonter le réducteur (retirer les 4 tiges d'assemblage (151)).

- Vidanger l'appareil, le rincer au trichlorethylène ou similaire.

- Attention : utiliser des outils appropriés :

- arrache moyeux, arrache roulements
- maillets en cuir ou en plastique
- clefs de dimensions adéquates
- pinces à circlips, tournevis calibrés

(Pour retirer la roue axe 2, (052) utiliser un arrache moyeux - elle est emmanchée sur un cône).

- Les pièces démontées doivent être soigneusement mises en ordre dans un endroit propre.

- Les parties des emboîtements assurant une étanchéité seront nettoyées au grattoir.

- Récupérer les joints toriques et contrôler leur bonne qualité ; pour assurer une bonne étanchéité au remontage, ils ne doivent présenter ni machure, ni coupure ou déchirure.

- Remplacer systématiquement les joints à lèvres.

- Récupérer toutes les pièces défectueuses en vue d'une commande de pièce détachée.

Remontage :

- Procéder dans l'ordre inverse du démontage.

- Lubrifier légèrement les arbres et cages de roulement avant montage.

- Pour emboîter les roues dentées sur les arbres, ne pas frapper au marteau, les chauffer sur une plaque chauffante (ou dans un four) à 180 °C (+0, -10), les roulements ouverts à 120° maxi, les roulements étanches à 90° maxi.

- Huiler les lèvres des joints ; ils seront montés avec précautions pour ne pas endommager les lèvres de frottement ; utiliser de préférence des douilles de protection pour les rainures de clavette des arbres.

- Les vis et goujons seront montés avec un adhésif polymérisant en absence d'air (du type Loctite "normal" par exemple).

- Remettre en place les joints toriques en vérifiant bien leur positionnement.

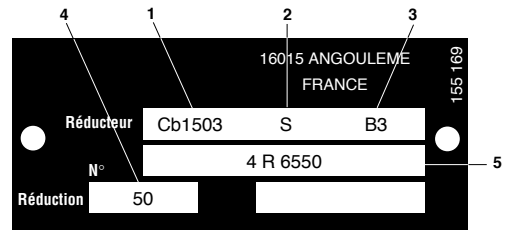
- Remplir d'huile, jusqu'au niveau indiqué (voir page 6).

- Faire tourner l'appareil seul pour contrôle avant sa mise en place définitive.

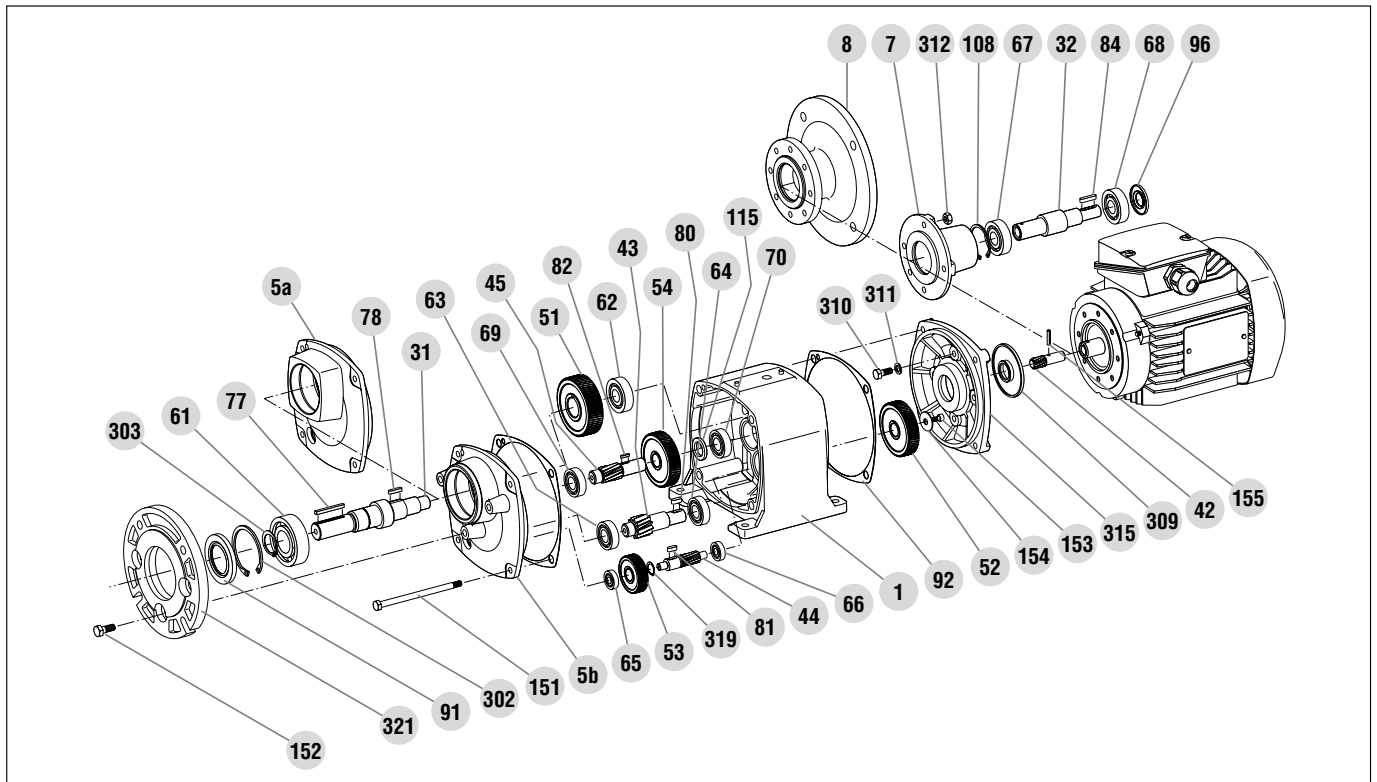
NOMENCLATURE Cb 1502-1503-1504

Renseignements à fournir pour toutes commandes de pièces détachées

Type de réducteur	Fixation	Position de montage	Réduction	Numéro de fabrication	Pièce repère	Type moteur
1	2	3	4	5		Polarité-puissance
Ex. : Cb1503	S	B3	50	4 R 6550	arbre rep. 032	LS 63 E/4 0,18 kW



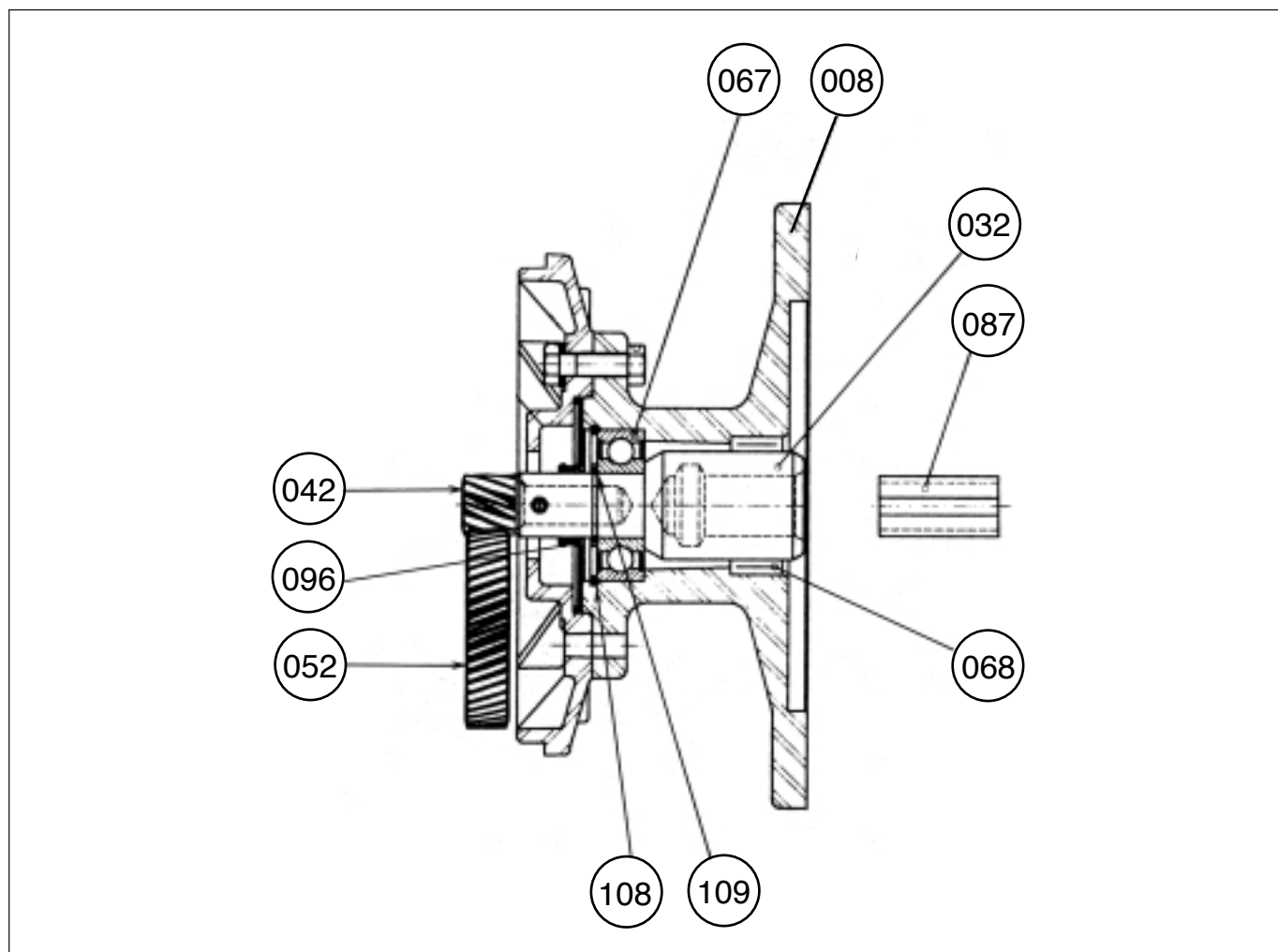
Attention : bride et arbre moteur spéciaux pour ces réducteurs.



REP	QTE	DESIGNATION	REP	QTE	DESIGNATION	REP	QTE	DESIGNATION
001	1	Carter	065	1	Roulement AV axe 3	115	1	Entretoise axe 4 (Cb1504) 3 (Cb1503)
005	1	Flasque palier	066	1	Roulement AR axe 3	151	4	Tige d'assemblage
007	1	Flasque arbre primaire	067	1	Roulement AP côté pignon	152	3	Vis fixation contre-bride
031	1	Arbre lent	068	1	Roulement AP côté bout arbre	153	1	Vis de roue axe 2
032	1	Arbre primaire	069	1	Roulement AV axe 4	154	1	Rondelle de roue axe 2
042	1	Pignon à queue axe 1	070	1	Roulement AR axe 4	155	1	Goupille pignon à queue
043	1	Pignon arbre axe 2	077	1	Clavette bout arbre lent	302	1	Circlips I roulement AV arbre lent
044	1	Pignon arbre axe 3	078	1	Clavette de roue arbre lent	303	1	Circlips E roulement AV arbre lent
045	1	Pignon arbre axe 4	080	1	Clavette de roue axe 2	309	1	Joint moteur
051	1	Roue arbre lent	081	1	Clavette de roue axe 3	310	4	Vis fixation contre-bride moteur
052	1	Roue axe 2	082	1	Clavette de roue axe 4	311	4	Rondelles fixation contre-bride moteur
053	1	Roue axe 3	084	1	Clavette arbre primaire	312	4	Ecrou d'assemblage
054	1	Roue axe 4	091	1	Joint d'étanchéité arbre lent	315	1	Contre-bride moteur
061	1	Roulement AV arbre lent	092	2	Joint plat	319	1	Circlips E axe 3 (Cb1504) 2 (Cb1503)
062	1	Roulement AR arbre lent	096	1	Joint d'étanchéité arbre primaire	321	1	Contre bride de sortie
063	1	Roulement AV axe 2	108	1	Circlips I arbre primaire			
064	1	Roulement AR axe 2	109	1	Circlips E arbre primaire			

Type	PIECES DE PREMIERE MAINTENANCE										
	061	062	063/064	065/066	067	068	069/070	091	309	092	096
Cb 1502	6204 ZZ	6300	6001	-	6204 2RS	6203 2RS	-	20 x 47 x 7	15 x 50 x 6	Spécial	17 x 28 x 7
Cb 1503	6204 ZZ	6300	6001	6001	6204 2RS	6203 2RS	-	20 x 47 x 7	15 x 50 x 6	Spécial	17 x 28 x 7
Cb 1504	6204 ZZ	6300	6001	608	6204 2RS	6203 2RS	6001	20 x 47 x 7	15 x 50 x 6	Spécial	17 x 28 x 7

NOMENCLATURE MONTAGE U pour Cb 1502 - 1503 - 1504



ATTENTION :

En cas de commande :

- du repère (008) lanterne "U"
préciser les dimensions de la bride B14 ou B5 du moteur

- du repère (032) arbre "U"
préciser les dimensions du bout d'arbre

- du repère (042) pignon à queue
préciser type réducteur 1502, 1503, 1504 et la réduction totale.

REP	QTE	DESIGNATION
008	1	Lanterne U
032	1	Arbre U
042	1	Pignon
052	1	Roue axe 2
067	1	Roulement côté pignon

REP	QTE	DESIGNATION
068	1	Roulement côté arbre
087	1	Manchon ou clavette d'adaptation
096	1	Joint d'étanchéité
108	1	Circlips I
109	1	Circlips E

MOTEURS TRIPHASES

1 - Mise en service

Avant la mise en service, vérifier :

- si l'arbre tourne librement par impulsion de la main.

Conseil :

Lorsque le moteur est resté dans une atmosphère humide, il est souhaitable de faire vérifier par votre électricien la résistance d'isolement.

Celle-ci ne doit pas être inférieure à 5000 ohms par volt de tension nominale.

2 - Branchement

- Choisir les câbles de section suffisante pour éviter les chutes de tension exagérées (5 ampères par mm²)

- Coupler les bornes conformément aux indications du schéma placé à l'intérieur de la boîte à bornes.

- Suivre les schémas de branchement livrés avec les appareils dans les boîtes à bornes et les tensions d'alimentation portées sur la plaque signalétique.

Très important : Le branchement étant effectué, il est nécessaire de remonter avec soin le couvercle de boîte à bornes et de veiller particulièrement au serrage du presse-étoupe sur le câble d'alimentation.

Mise à la terre :

Une borne est prévue à l'intérieur de la boîte à bornes, permettant le branchement d'un conducteur pour la mise à la terre.

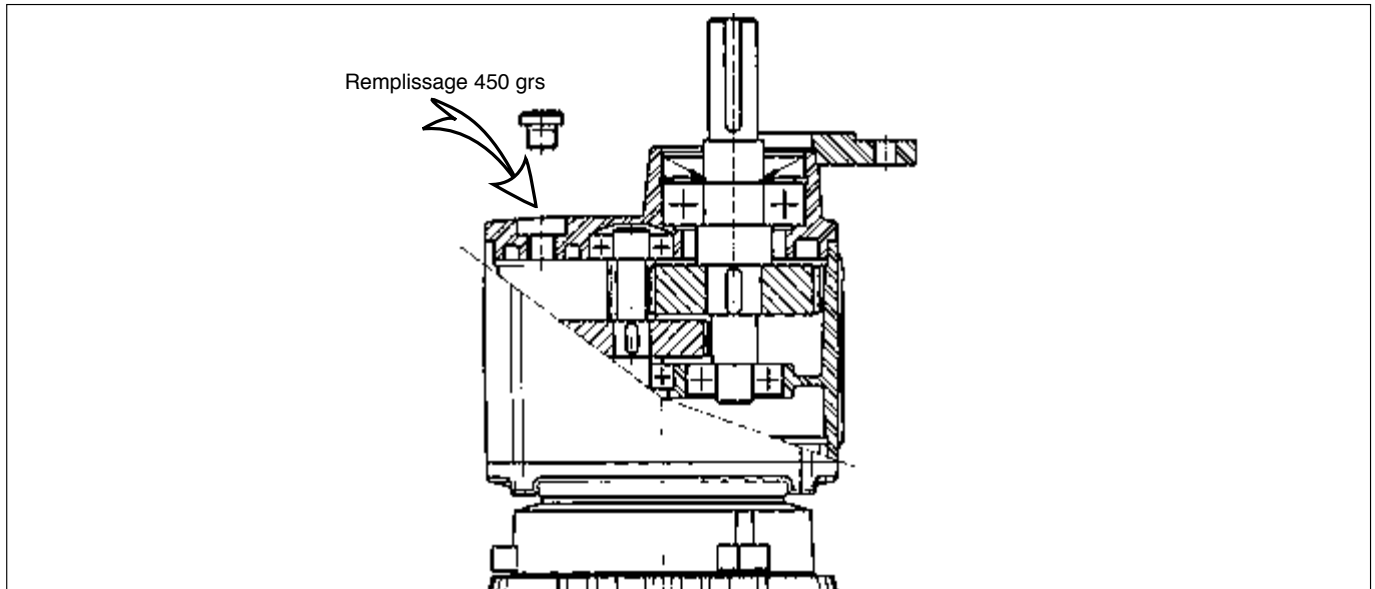
MOTEURS MONOPHASES A CONDENSATEUR PERMANENT

Ils sont mécaniquement identiques aux moteurs triphasés. Ils comportent en plus 1 condensateur permanent fixe sur le côté de la boîte à bornes.

Pour le branchement, suivre la tension indiquée sur la plaque signalétique et les schémas de branchement livrés dans la boîte à bornes.

LUBRIFICATION

Volume d'huile



Huiles

Ces réducteurs sont graissés à vie. Il n'y a qu'un bouchon de remplissage.

- Huile d'origine :

Pour fonctionnement à une température ambiante comprise entre -10°C et +40°C, le réducteur est livré, en standard, lubrifié avec une huile minérale Extrême Pression de type EP ISO VG 220.

- En cas de démontage :

⚠ Utiliser IMPÉRATIVEMENT une huile de même nature que celle préconisée.

Les lubrifiants Polyglycols ne sont pas miscibles avec les lubrifiants minéraux ou synthétiques de nature différente.

Nota : Ne pas mélanger les huiles, vidanger, bien laver, remplir d'huile neuve.

MOTORISATION

1) Motoréducteurs avec moteur asynchrone

Se reporter à la notice "Recommandations pour stockage et mise en service des moteurs asynchrones".

2) Motoréducteurs avec moteur courant continu

Se reporter à la notice "Recommandations pour stockage et mise en service des moteurs à courant continu".

Nidec
All for dreams

LEROY-SOMERTM



Moteurs Leroy-Somer
Headquarter: Boulevard Marcellin Leroy - CS 10015
16915 ANGOULÊME Cedex 9

Limited company with capital of 65,800,512 €
RCS Angoulême 338 567 258

www.leroy-somer.com